



KIC-SYSTEM

KIC System	Deutsch	2
KIC System	English	4
Système KIC	Français	6
Sistema KIC	Italiano	8
KIC-systeem	Nederlands	10
KIC-systemet	Svenska	12
KIC-system	Dansk	14
KIC-järjestelmä	Suomi	16
KIC-system	Norsk	18
KIC-búnaður	Ísland	20
KIC-süsteem	Eesti	22
Sistema KIC	Español	24
Sistema KIC	Português	26
Σύστημα KIC	Ελληνική	28
KIC rendszer	Magyar	30
System KIC	Polski	32
Systém KIC	Čeština	34
Sistemul KIC	Română	36
Система KIC	Български	38
Sistem KIC	Slovenščina	40
Sustav KIC	Hrvatski	42
KIC sistem	Srpski	44
KIC sistem	Bosanski	46
51	فارسی	سیستم KIC
53	العربية	نظام كيه أي سي

KIC System (KIC-Kondome, KIC-Spreizring, KIC-Kupplung)

Zweckbestimmung und Indikation

KIC Kondome dienen der externen Urinableitung in einen Urin-auffangbeutel bei männlichen Personen mit Harninkontinenz mit Restharnbildung, die durch zusätzliches regelmäßiges Katheterisieren (ISK/IFK) behandelt wird. Die Anwendung erfolgt auf intakter Haut. Das KIC System, bestehend aus KIC-Kondomen und den Zubehörteilen KIC-Kupplung und KIC-Spreizring, ermöglicht den ISK/IFK, ohne das Kondom vom Penis abzulösen. Dies schont die Haut und erspart einen Kondomwechsel nach jedem Katheterisieren.

Kontraindikation

KIC-Kondome sind nicht geeignet bei Allergien/Unverträglichkeit gegenüber Latex oder anderen Materialien im Kondom oder im verwendeten Kleber/Klebeband. Hautschäden am Penis (z. B. Wunden, Ekzeme, Druckstellen); akuten Hauterkrankungen (z. B. Mykose, bakterielle Hautinfektion); ausgeprägter Phimose.

Wichtige Hinweise zur Hygiene und Tragedauer

Beim Umgang mit Kontinenzprodukten die hygienischen Richtlinien des RKI (Robert-Koch-Institut) beachten. Um das Risiko für Infektionen gering zu halten, sollten Hygienestandards bei der Handhabung beachtet werden. Es wird empfohlen, das Kondom nach spätestens 24 Stunden zu wechseln.

Information

- Produkt- und Handelsname sind dem Etikett zu entnehmen.
- Varianten *Original* und *Extradünn* verfügbar.
- KIC-Kupplung: nach dreimaligem Gebrauch wechseln; vor der Konnektierung mit einem neuen Kondom mit Wasser durchspülen; abnehmbar.
- KIC-Spreizring: mehrfach verwendbar; regelmäßig mit Wasser reinigen.

Risiken und Warnhinweise

Individuelle Eignung von Latex-Urinal-Kondomen zur Versorgung der Inkontinenz mit einem Arzt klären. Anleitung zur Versorgung mit Urinal-Kondomen sollte durch eine qualifizierte Pflegefachkraft erfolgen.

Kann zu Hautirritationen/-veränderungen führen. Allergische Reaktion auf Latex möglich. Haut inspizieren, bei Auffälligkeiten Produkt nicht weiterverwenden und ärztlichen Rat einholen. Zu enge Kondome oder unsachgemäße Handhabung von Befestigungsmitteln, können zu Druckstellen und in sehr seltenen Fällen (v. a. bei fehlender Sensitivität) auch zu Einschnürungen/Nekrosen führen. In diesem Fall ist unverzüglich ein Arzt aufzusuchen. Hinweise zur Größenauswahl und Gebrauchsanweisungen der Befestigungsmittel beachten.

Hinweise zur Größenauswahl des KIC-Kondoms

Eine richtige Größenauswahl sorgt für guten Sitz und beugt

Leckagen und Druckstellen vor. Zur Auswahl der Größe muss der Umfang des Penis etwa in der Mitte des Penischafts gemessen werden. Wenn unter Erektion geklebt wird, erfolgt auch die Messung des Umfangs am erigierten Penis. Die produkt-spezifischen Maßbänder geben den Durchmesser anhand der Umfangmessung an.

Anwendungshinweise

Das Kondom mit Daumen und Zeigefinger halten, die Öffnung des Kondoms über den Teller der Kupplung heben, die Kupplung in der Öffnung mittig ausrichten (Abb.1).

Kupplungshülse andrücken und durch Drehen feststellen/arrretieren (Abb.2).

An Kondom und Kupplung ziehen, um die Verbindung zu überprüfen (Abb. 3).

Danach das Kondom mit einem geeigneten Befestigungsmittel anlegen, dabei die jeweilige Gebrauchsanweisung beachten (z. B. SAUER-Hautkleber, SAUER-Klebebänder). Zum Trennen der Verbindung zwischen Kondom und einleitendem Schlauch des Urin-Auffangbeutels die Kupplung lösen (Abb. 4).

Die Zähnchen des Spreizrings in die Kondomöffnung führen (Abb.5). Das Kondom durch Schließen der Scherengriffe weiten bis sich die Griffe berühren (Abb. 6).

Das Kondom mit dem Spreizring so weit nach hinten führen, dass die Eichel vollkommen frei liegt (Abb. 7).

Desinfizieren und Katheterisieren, dabei Gebrauchsanweisung des jeweiligen Katheters beachten (Abb. 8).

Die Konnektierungsstellen an Kupplung und Kondom trocken, um eine sichere Verbindung zu gewährleisten. Danach das Kondom mit dem Spreizring wieder nach vorne führen (Abb. 9). Spreizring schließen und abnehmen (Abb. 10).

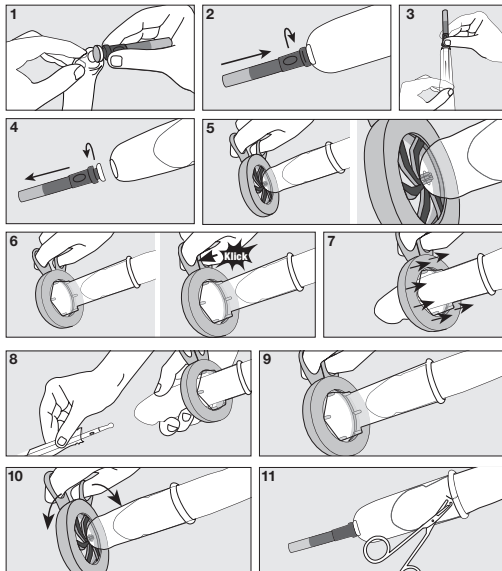
Der hinter der Klebefläche verbleibende Ring kann mit einer abgerundeten Schere auf- oder ganz abgeschnitten bzw. abgerissen werden, wenn Sie Druckstellen befürchten oder der Penis sich z. B. beim Wasserlassen stark zurückzieht (Abb. 11). Aufgrund der Verletzungsgefahr darf keine spitze Schere verwendet werden. Der Einschnitt sollte rund geführt werden, damit das Kondom nicht einreißt. Beim Abschneiden oder -reißen gleichzeitig das Kondom an der Klebefläche andrücken. Kupplung wieder anschließen usw. (Abb.1,2,3...).

Entsorgungshinweis

KIC-Kondom, -Kupplung und -Spreizring mit dem Restmüll entsorgen.

Verbindung mit dem Beutel

Den Kupplungsschlauch des KIC-Konnektors auf den Adapter des Beutels schieben und ringsum etwas andrücken. Bei Beuteln ohne Adapter den Schlauchansatz direkt auf den Einlaufschlauch schieben. Sicherstellen, dass die Pufferzone und der Einlaufschlauch weder verdreht noch abgeknickt sind.



	Katalognummer
	Trocken aufbewahren
	Stückzahl
	Vor Sonnenlicht geschützt aufbewahren
CH REP	Schweizer Bevollmächtigter
LOT	Chargennummer
	Gebrauchsanweisung beachten
CE (MD)	CE-Kennzeichnung Medizinprodukt
	Verwendbar bis (Jahr-Monat-Tag)
	Nicht zur Wiederverwendung
PZN	Pharmazentralnummer
DT	Drug tariff (Katalog des britischen NHS)
LPP	Liste der Produkte und Dienstleistungen
	Hersteller
LATEX	Latex

Bei Fragen oder Problemen wenden Sie sich bitte an medizinisches Fachpersonal oder an unsere Kundenberater:
MANFRED SAUER GmbH · Neurt 7-15 · 74931 Lobbach · Germany · +49 6226 960100

Sollten bei der Verwendung des KIC Systems schwerwiegende Vorfälle auftreten, so sind diese dem Hersteller und der zuständigen Behörde des Landes zu melden, in dem der Anwender niedergelassen ist.

Die MANFRED SAUER GmbH übernimmt keine Verantwortung für Schäden oder Verletzungen, die sich aus unsachgemäßer Handhabung entgegen dieser Gebrauchsanweisung oder der Nichtanwendung der hygienischen Richtlinien ergeben können.

KIC System (KIC sheaths, KIC sheath expander, KIC connector)

Intended use and indication

KIC urinary sheaths are used for external urinary drainage into a urine collection bag in men with urinary incontinence with residual urine that is treated additionally with regular intermittent self or assisted catheterisation (ISC/IAC). They are used on intact skin. The KIC system, consisting of KIC sheaths and the accessories KIC connector and KIC sheath expander, allows ISC/IAC without detaching the sheath from the penis. This protects the skin and makes it unnecessary to change the sheath after every catheterisation.

Contraindications

KIC sheaths are not suitable in case of allergies/intolerance to latex or other materials in the sheath or adhesive/adhesive tape used; skin abrasions on the penis (e.g., wounds, eczema, pressure sores); acute skin diseases (e.g., mycosis, bacterial skin infections); pronounced phimosis.

Important information on hygiene and period of wear

When using continence products, the hygiene guidelines of the national health authorities must be observed. We recommend changing the sheath (the adhesive tape, bag) after 24 hours. The period of wear may also be less than 24 hours depending on the skin type.

Information

- Product and trade name can be found on the label.
- Available in the *Original* and *Extra thin* variants.
- KIC connector: change after three uses; rinse with water before connecting to a new sheath; removable.
- KIC sheath expander: for multiple uses; clean with water regularly.

Risks and warnings

Ask your doctor whether latex urinary sheaths are suitable for you for treating incontinence. Instructions on how to use urinary sheaths should be provided by a qualified nurse.

Can lead to skin irritation/changes. Allergic reaction to latex possible. Inspect the skin; if any abnormalities occur, stop using the product and seek medical advice.

If urinary sheaths are too tight or adhesives are used improperly, this may cause pressure sores and, in very rare cases (particularly in the case of lack of sensitivity), constrictions/necrosis. In this case, seek a doctor without delay. Note the information on selecting the size and the instructions for use of adhesives.

Information on selecting the size of the KIC urinary sheath

Selecting the correct size ensures a good fit and prevents leakage and pressure sores. To select the size, the circumference of the penis must be measured around the middle of the shaft. If it is adhered during an erection, the circumference is also meas-

ured on the erect penis. The product-specific measuring tapes state the diameter based on the circumference measurement.

Instructions for use

Hold the sheath with the thumb and index finger, raise the opening of the sheath over the plate of the connector, align the connector in the middle of the opening (Fig. 1).

Press on the connector sleeve and twist to lock it in place (Fig. 2). Pull on the sheath and connector to check the connection (Fig. 3).

Then apply the sheath with a suitable adhesive, observing the respective instructions for use (e.g. SAUER skin adhesive, SAUER adhesive tape) Loosen the connector to disconnect the sheath from the inlet tube of the urine collection bag (Fig. 4).

Guide the teeth of the sheath expander into the opening of the sheath (Fig. 5).

Widen the sheath by closing the scissor handles until they touch (Fig. 6).

Move the sheath down using the sheath expander until the glans is completely exposed (Fig. 7).

Disinfect and catheterise, following the instructions for use for the catheter used (Fig. 8).

Dry the connection sites on the connector and sheath to ensure a reliable connection. Then move the sheath forward again with the sheath expander. (Fig. 9)

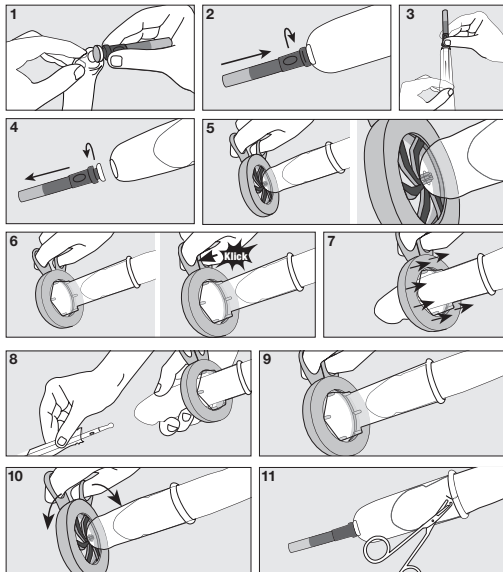
Close and detach the sheath expander (Fig. 10).

The remaining ring beyond the adhesive area can be cut open or cut/torn off completely using scissors with rounded tips if you are worried about pressure sores or if the penis retracts considerably, e.g., when urinating (Fig. 11). Do not use scissors with pointed tips as they may cause injury. The incision should be circular in shape so that the sheath does not tear. When cutting or tearing off, press down on the adhesive area of the sheath at the same time.

Reattach the connector, etc. (Fig.1,2,3,...).

Disposal

Dispose of the KIC sheath, connector and sheath expander in residual waste.



Connecting to the bag

Press the coupling tube of the KIC connector onto the bag adapter and press down gently all around. For bags without adapter, push the connecting tube directly on the inlet tube. Make sure that the buffer zone and inlet tube are not twisted or bent.

**Should you have any questions or problems, please turn to a medical professional or to our customer adviser:
MANFRED SAUER GmbH · Neurott 7-15 · 74931 Lobbach · Germany · +49 6226 960100**

If serious incidents occur when using the KIC system, they must be reported to the manufacturer and competent authority of the country in which the user resides.

Manfred Sauer GmbH does not accept responsibility for damages or injuries that may result from improper handling contrary to these instructions for use or from neglecting the hygiene guidelines and the corresponding standards of care.

	Catalog number
	Store in a dry place
	Quantity
	Keep away from sunlight
	Swiss authorised representative
	UK authorised representative
	Batch number
	Observe instructions for use
	CE marked medical device
	Use by (year-month-day)
	Not for reuse
	Pharmaceutical central no.
	Drug Tariff
	List of products and services
	Manufacturer
	Latex

Système KIC (étui pénien KIC, anneau de dilatation KIC, raccord KIC)**Utilisation prévue et indications**

Les étuis péniers KIC permettent aux hommes d'évacuer l'urine par l'extérieur dans un collecteur d'urines en cas d'incontinence urinaire avec formation d'urine résiduelle pouvant être traitée par cathétérisme régulier supplémentaire (auto-cathétérisme intermittent/cathétérisme externe intermittent). Le produit doit être utilisé sur une peau saine. Le système KIC constitué de l'étui pénien KIC et du raccord KIC et de l'anneau de dilatation KIC en accessoires permet l'auto-cathétérisme intermittent/le cathétérisme externe intermittent sans décoller l'étui pénien du pénis. Il permet de préserver la peau et d'éviter de changer l'étui pénien après chaque cathétérisme.

Contre-indications

Les étuis péniers KIC ne conviennent pas en cas d'allergie ou d'intolérance au latex ou à d'autres matériaux présents dans l'étui ou la colle/la bande adhésive utilisée; affections cutanées aiguës (par ex. mycose, infection cutanée d'origine bactérienne); phimosis marqué.

Remarques importantes concernant l'hygiène et la durée de port

Respectez les directives relatives à l'hygiène des autorités nationales compétentes lors de la manipulation de produits liés à la continence. Il est recommandé de changer l'étui (la bande adhésive, la poche) au bout de 24 heures. Selon le type de peau, la durée de port peut également être inférieure à 24 heures.

Information

- La dénomination commerciale et le nom du produit se trouvent sur l'étiquette.
- Variantes disponibles *Original* et *Extra fin*.
- Raccord KIC : remplacer après trois utilisations; rincer à l'eau avant la connexion à un nouvel étui; détachable.
- Anneau de dilatation KIC : utilisable plusieurs fois; rincer à l'eau régulièrement.

Risques et mesures de précaution

Vérifier avec un médecin l'adéquation individuelle des étuis péniers urinaires en latex pour le traitement de l'incontinence. La mise en œuvre des soins à l'aide d'étuis péniers urinaires doit être expliquée par un soignant qualifié.

Peut entraîner des irritations/altérations cutanées. Possibilité de réaction allergique au latex. Examinez la peau et en cas d'anomalie, cessez d'utiliser le produit et consultez un médecin. Des étuis trop étroits ou une manipulation incorrecte des systèmes de fixation peuvent provoquer des hématomes et, dans de très rares cas (notamment en cas d'absence de sensibilité) des sténoses et des nécroses. Si cela se produit, consultez immédiatement un médecin. Respectez les informations sur le choix de la taille et les instructions d'utilisation des systèmes de fixation.

Informations sur le choix de la taille de l'étui pénien KIC

Le choix correct de taille garantit un bon ajustement et empêche les fuites et les hématomes. Pour sélectionner la taille, mesurez la circonférence du pénis à peu près au milieu de la verge. Si la colle est appliquée sur le pénis en érection, la circonférence doit également être mesurée dans cet état. Les mètres-ruban propres au produit indiquent le diamètre d'après la mesure de la circonférence.

Instructions d'utilisation

Maintenir l'étui pénien à l'aide du pouce et de l'index. Lever l'ouverture de l'étui pénien au-dessus de la tête du raccord. Orienter le raccord sur le centre de l'ouverture (fig. 1). Presser la douille du raccord et la bloquer (arrêter) en la tournant (fig. 2).

Tirer sur l'étui et le raccord pour vérifier le raccordement (fig. 3). Poser ensuite l'étui pénien avec un dispositif de fixation approprié en respectant la notice d'utilisation correspondante (p. ex. colle-peau SAUER, bandes adhésives SAUER). Pour défaire le raccordement entre l'étui pénien et le conduit d'arrivée de la poche urinaire, détacher le raccord (fig. 4).

Insérer les dents de l'anneau de dilatation dans l'ouverture de l'étui pénien (fig. 5).

Dilater l'étui pénien en fermant les poignées des ciseaux jusqu'à ce qu'elles se touchent (fig. 6).

Ramener l'étui pénien et l'anneau de dilatation vers l'arrière jusqu'à ce que le gland soit complètement dégagé (fig. 7). Désinfecter et sonder en suivant les instructions d'utilisation du cathéter correspondant. (fig. 8).

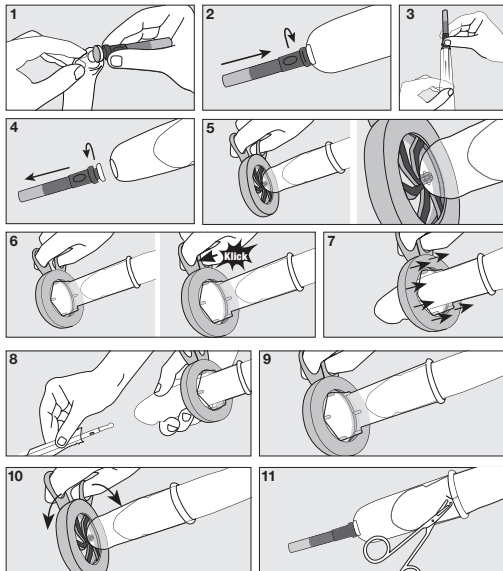
Sécher les points de connexion au niveau du raccord et de l'étui pénien pour garantir un raccordement sûr. Ramener ensuite l'étui pénien avec l'anneau de dilatation vers l'avant (fig. 9). Fermer l'anneau de dilatation et le retirer (fig. 10).

L'anneau restant derrière la surface d'adhésion peut être découpé à l'aide de ciseaux à bout rond ou coupé complètement, voire arraché, si vous craignez les hématomes ou si le pénis se rétracte fortement lors de la miction (fig. 11). Compte tenu du risque de blessure, n'utilisez pas de ciseaux à bout pointu. La découpe doit être arrondie pour ne pas déchirer l'étui. En cas de découpe ou de déchirure, pressez simultanément l'étui sur la surface d'adhésion.

Connecter à nouveau le raccord, etc. (Fig. 1, 2, 3,...)

Consignes d'élimination

Éliminer l'étui pénien, le raccord et l'anneau de dilatation KIC dans les déchets ménagers.



Raccordement à la poche

Poussez le tuyau de raccordement du connecteur KIC sur l'adaptateur de la poche, puis appuyez légèrement sur le pourtour. Pour les poches sans adaptateur, poussez le raccord de tubulure directement sur le conduit d'arrivée. Vérifiez que la zone tampon et le conduit d'arrivée ne sont ni entortillés, ni coulés.

**Si vous avez des questions ou des problèmes, veuillez vous adresser à des professionnels de la santé ou à notre service clientèle:
MANFRED SAUER GmbH · Neurott 7-15 · 74931 Lobbach · Germany · +49 6226 960100**

En cas d'incidents graves liés à l'utilisation du système KIC, ceux-ci doivent être signalés au fabricant et aux administrations compétentes du pays où réside l'utilisateur.

Manfred Sauer GmbH n'assume aucune responsabilité en cas de dommages ou de blessures dus à la manipulation non conforme à la présente notice d'utilisation ou au non-respect des directives d'hygiène et des normes de soins correspondantes.

	Número de catalogue
	Conservar au sec
	Quantité
	Tenir à l'abri de la lumière du soleil
	Représentant autorisé suisse
	Número de lot
	Respecter la notice d'utilisation
	Dispositif médical marqué CE
	Date de péremption (année-mois-jour)
	Ne pas réutiliser
	Code identifiant de présentation
	Prix du médicament (NHS)
	Liste des produits et prestations
	Fabricant
	Latex

Sistema KIC (condom KIC, anello divaricatore KIC, guarnizione KIC)

Scopo e indicazioni

Il condom KIC sono concepiti per il drenaggio esterno dell'urina in una sacca di raccolta in soggetti di sesso maschile con incontinenza urinaria e formazione di urina residua, trattati con regolare cateterismo supplementare (autocaterismo/cateterismo assistito). L'utilizzo avviene sulla pelle priva di lesioni. Il sistema KIC, comprendente i condom KIC con i relativi accessori ovvero guarnizione KIC e anello divaricatore KIC, consente l'autocaterismo o il cateterismo assistito senza togliere il condom dal pene. Questo approccio è delicato sulla pelle ed evita di dover sostituire il condom dopo ogni cateterismo.

Controindicazioni

Il condom KIC non sono adatti in caso di allergie/intolleranza al lattice o ad altri materiali presenti nel condom o nella colla/nella fascetta biadesiva utilizzata; lesioni cutanee del pene (ad es. ferite, eczema, punti di pressione); malattie della pelle acute (ad esempio micosi, infezione batterica della cute); fimosi accentuata.

Informazioni importanti sull'igiene e sul tempo di utilizzo

Quando si maneggiano prodotti per l'incontinenza, è necessario osservare le linee guida igieniche delle autorità regionali responsabili. Si consiglia di cambiare il condom (fascetta adesiva, sacca) dopo 24 ore. A seconda del tipo di pelle, può essere indossato per meno di 24 ore.

Informazioni

- Il nome del prodotto e il nome commerciale sono riportati sull'etichetta.
- Varianti *Originale* e *Extra sottile*.
- Guarnizione KIC: sostituirla dopo tre utilizzi; sciacquare la guarnizione con acqua prima di innestarla su un nuovo condom; rimovibile.
- Anello divaricatore KIC: riutilizzabile; lavarlo regolarmente con acqua.

Rischi e indicazioni di avvertenza

Chiarire con un medico l'idoneità individuale degli urocondom in lattice per il trattamento dell'incontinenza. Le istruzioni per l'uso dell'urocondom devono essere fornite da un infermiere qualificato.

Può causare irritazioni/alterazioni cutanee. Sono possibili reazioni allergiche al lattice. Ispezionare la pelle; se si riscontrano anomalie, interrompere l'uso del prodotto e consultare un medico.

Il condom troppo stretto o un uso improprio dei mezzi di ritenzione possono causare punti di pressione e, in casi molto rari (soprattutto in assenza di sensibilità), anche stenosi/necrosi. In questo caso, consultare immediatamente un medico. Attenersi alle

indicazioni per la determinazione della misura e alle istruzioni per l'uso dei mezzi di ritenzione.

Indicazioni per la determinazione della misura del condom KIC
La scelta della misura corretta garantisce un buon adattamento e previene perdite e punti di pressione. Per selezionare la misura, la circonferenza del pene deve essere misurata all'incirca al centro del corpo del pene. Se l'applicazione avviene in erezione, anche la misurazione della circonferenza deve essere effettuata sul pene in erezione. Le fascette di misurazione specifiche del prodotto indicano il diametro in base alla misurazione della circonferenza.

Istruzioni per l'uso

Tenere il condom con il pollice e l'indice, sollevare l'apertura del condom sopra la placca della guarnizione, allineare la guarnizione al centro dell'apertura (Fig. 1).

Premere il manico della guarnizione e fissarlo/bloccarlo mediante rotazione (Fig. 2).

Tirare il condom e la guarnizione per verificare la connessione (Fig. 3).

Quindi applicare il condom con un dispositivo di fissaggio adatto, seguendo le istruzioni per l'uso corrispondenti (ad esempio colla cutanea SAUER, fascette biadesive SAUER). Per staccare la connessione tra il condom e il tubicino della sacca di raccolta dell'urina, allentare la guarnizione (Fig. 4).

Introdurre i dentini dell'anello divaricatore nell'apertura del condom (Fig. 5).

Allargare il condom chiudendo il sistema a forbice fino a quando le maniglie si toccano (Fig. 6).

Far scivolare il condom con l'anello divaricatore all'indietro in modo che il glande sia completamente libero (Fig. 7).

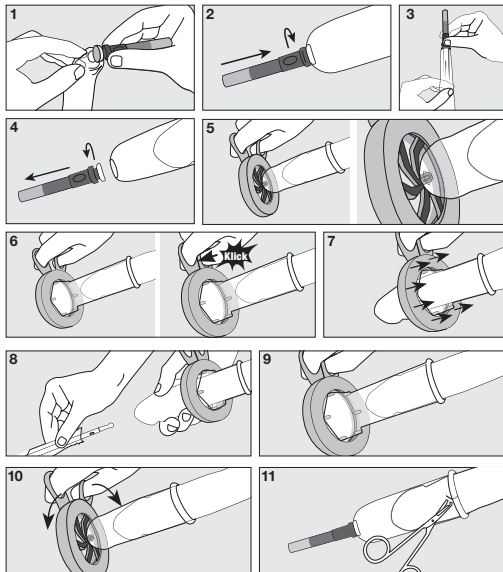
Disinfettare ed eseguire il cateterismo, attenendosi alle istruzioni per l'uso del catetere specifico (Fig. 8).

Asciugare i punti di connessione sulla guarnizione e sul condom per garantire una connessione sicura. Quindi far scivolare nuovamente il condom con l'anello divaricatore in avanti (Fig. 9).

Chiudere l'anello divaricatore e toglierlo (Fig. 10).

L'anello, che rimane dietro la superficie adesiva, può essere inciso o completamente reciso o strappato con le forbici dalla punta arrotondata, nel caso in cui si temano punti di pressione o se il pene, ad esempio, si ritrae bruscamente durante la minzione (Fig. 11). A causa del rischio di lesioni, non utilizzare forbici affilate. Il taglio deve essere rotondo in modo che il condom non si strappi. Durante il taglio o lo strappo, premere contemporaneamente il condom sulla superficie adesiva.

Ricollegare la guarnizione, ecc. (Fig. 1,2,3,...).



Indicazioni per lo smaltimento

Smaltire il condom, la guarnizione e l'anello divaricatore KIC con i rifiuti non riciclabili.

Collegamento con la sacca

Spingere il raccordo tubolare del connettore KIC sull'adattatore della sacca e premere leggermente tutt'intorno. Per le sacche senza adattatore, spingere l'attaccatura a raccordo direttamente sul tubicino di ingresso. Assicurarsi che la zona cuscinetto e il tubicino di ingresso non siano attorcigliati né piegati.

**In caso di domande o problemi, contattare il medico o il rappresentante dell'assistenza clienti:
MANFRED SAUER GmbH · Neurott 7-15 · 74931 Lobbach · Germany · +49 6226 960100**

Qualora durante l'uso del sistema KIC dovessero verificarsi incidenti gravi, questi dovranno essere segnalati al produttore e all'autorità competente del Paese in cui vive l'utente.

Manfred Sauer GmbH non si assume alcuna responsabilità per danni o lesioni che possono derivare da una manipolazione impropria contraria alle presenti istruzioni per l'uso o dalla mancata applicazione delle linee guida igieniche e degli standard di cura corrispondenti.

	Numero di catalogo
	Conservare in luogo asciutto
	Numero di pezzi
	Tenere lontano dalla luce del sole
CH REP	Rappresentante autorizzato svizzero
LOT	Numero del lotto
	Osservare le istruzioni per l'uso
CE <small>(MD)</small>	Marcatura CE del prodotto medico
	Utilizzabile fino (anno-mese-giorno)
	Non riutilizzabile
PZN	Codice numerico farmaceutico centrale
DT	Drug Tariff (NHS)
LPP	Elenco dei prodotti e servizi
	Produttore
LATEX	Lattice

KIC-systeem (KIC-katheters, KIC-spreidingsring, KIC-koppeling)**Beoogd gebruik en indicatie**

KIC-katheters dienen voor de externe urineafvoer in een urineopvangzak bij mannen met urine-incontinentie met vorming van resturine, die behandeld wordt met aanvullende regelmatige katheterisatie (zelf of door een verpleegkundige). Externe katheters worden op intacte huid gebruikt. Het KIC-systeem, bestaande uit KIC-katheters en de accessoires KIC-koppeling en KIC-spreidingsring, maakt katheterisatie mogelijk zonder de katheter van de penis los te maken. Dit is zacht voor de huid en voorkomt dat de katheter na elke katheterisatie vervangen moet worden.

Contra-indicatie

KIC-katheters zijn niet geschikt bij allergieën/intolerantie voor latexrubber of ander materiaal in de katheter of in de gebruikte kleefstof/tape; huidletsels aan de penis (bijv. wonden, eczemen, drukplekken); acute huidaandoeningen (bijv. mycose, bacteriële huidinfectie); uitgesproken phimosis.

Belangrijke aanwijzingen over hygiëne en draagtijd

Bij het gebruik van incontinentieproducten dienen de van toepassing zijnde richtlijnen voor hygiëne in acht te worden genomen. Aanbevolen wordt om de katheter (de tape, de urinezak) uiterlijk na 24 uur te verwisselen. De draagtijd kan afhankelijk van het huidtype ook minder dan 24 uur bedragen.

Informatie

- De product- en handelsnaam zijn terug te vinden op het etiket.
- Verkrijgbaar in de varianten *Origineel* en *Extra dun*.
- KIC-koppeling: verwisselen na drie keer gebruiken; spoelen met water alvorens aan te sluiten op een nieuwe katheter; afneembaar.
- KIC-spreidingsring: meermaals te gebruiken; regelmatig met water reinigen.

Risico's en waarschuwingen

Overleg met een arts of latexcondoomkatheters geschikt zijn voor incontinentiezorg. Een gediplomeerd verpleegkundige moet instructies geven over het onderhoud van de condoomkatheter. Kan huidirritatie/-veranderingen veroorzaken. Een allergische reactie op latex is mogelijk. Inspecteer de huid; stop het gebruik als er afwijkingen optreden en raadpleeg een arts. Te strakke katheters of onjuist gebruik van de bevestigingsmiddelen kunnen leiden tot drukplekken en in zeer zeldzame gevallen (vooral bij onvoldoende sensitiviteit) ook tot bekneling en necrose. Raadpleeg in een dergelijk geval onmiddellijk een arts. Neem de maatkeuze en de gebruiksaanwijzing van de bevestigingsmiddelen in acht.

Instructies over de maatkeuze van de KIC-katheter

De juiste maatkeuze zorgt voor een goede pasvorm en voorkomt

lekkage en drukplekken. Voor de selectie van de maat moet de omtrek van de penis ongeveer in het midden van de penischaat gemeten worden. Indien de katheter bij een erectie aangebracht wordt, moet ook de omtrek van de penis in erectie bepaald worden. De productspecifieke meetlinten geven de diameter aan de hand van de omtrekmetering aan.

Gebruiksaanwijzing

Houd de katheter met duim en wijsvinger vast, til de opening van de katheter over de schijf van de koppeling, lijn de koppeling centraal in de opening uit (fig. 1).

Druk op de koppelingshuls en draai deze vast (fig. 2).

Trek aan de katheter en de koppeling om de verbinding te controleren (fig. 3).

Breng vervolgens de katheter aan met een geschikt bevestigingsmiddel, met inachtneming van de desbetreffende gebruiksaanwijzing (bijv. SAUER-huidlijm, SAUER-tape). Om de verbinding tussen de katheter en de inlaatslang van de urineopvangzak los te maken, draait u de koppeling los (fig. 4).

Steek detandenvande spreidingsring in de katheteropening (fig. 5). Vouw de katheter uit door de schaarhendels te sluiten totdat de hendels elkaar raken (fig. 6).

Breng de katheter met de spreidingsring zo ver naar achteren dat de eikel helemaal vrij is (fig. 7).

Desinfecteer en katheteriseer volgens de gebruiksaanwijzing van de betreffende katheter (fig. 8).

Droog de verbindingpunten op de koppeling en de katheter om een goede verbinding te garanderen. Leid dan de katheter met de spreidingsring weer naar voren (fig. 9).

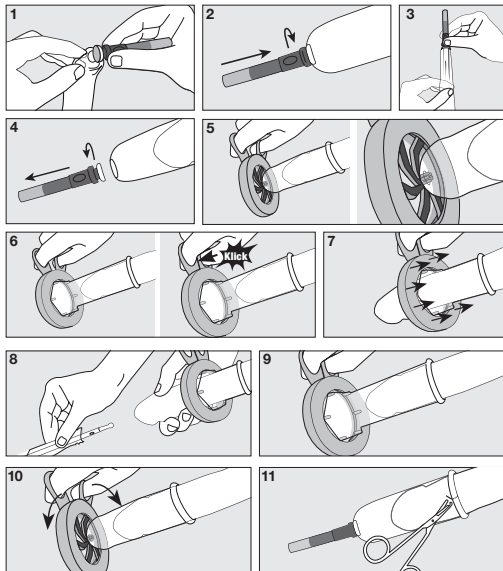
Sluit de spreidingsring en verwijder het (fig. 10).

Om drukplekken te voorkomen, of als de penis zich bij het urineren terugtrekt, kan de rubber ring achter de bevestigingszone verwijderd worden door deze af te knippen of los te trekken (fig. 11). Gebruik geen puntige schaar om letsel te voorkomen. Om te voorkomen dat de katheter scheurt, dient de ring geheel afgeknippt te worden. Druk bij het knippen of scheuren tegelijkertijd de katheter op het zelfklevende oppervlak.

Sluit de koppeling weer aan enz. (fig. 1, 2, 3, ...).

Verwijderingsvoorschrift

Verwijder de KIC-katheter, KIC-koppeling en KIC-spreidingsring met het restafval.



De katheter met de urinezak verbinden

Bevestig de verbindingsslang van de KIC-connector op de adapter van de zak en druk deze rondom lichtjes aan. Druk bij een urinezak zonder connector de verbindingsslang van de katheter direct op de slang van de zak. Zorg ervoor, dat de bufferzone en de slang van de zak niet verdraaid of geknikt zijn.

Neem bij vragen of problemen alstublieft contact op met uw medische behandelaar of onze klantenservice:
MANFRED SAUER GmbH · Neurott 7-15 · 74931 Lobbach · Germany · +49 6226 960100

Indien zich ernstige incidenten voordoen bij het gebruik van het KIC-systeem, moeten deze gerapporteerd worden aan de fabrikant en de bevoegde autoriteiten van het land waar de gebruiker gevestigd is.

Manfred Sauer GmbH is niet aansprakelijk voor schade of letsel voortvloeiend uit onjuist gebruik dat in strijd is met deze gebruiksaanwijzingen of uit het negeren van hygiënerichtlijnen en de bijbehorende zorgstandaard.

	Catalogusnummer
	Droog bewaren
	Aantal stuks
	Beschermen tegen zonlicht
CH REP	Zwitserse gemachtigde
LOT	Lotnummer
	Gebruiksaanwijzing naleven
CE <small>IMD</small>	CE-markering medisch hulpmiddel
	EXP (jaar-maand-dag)
	Ongeschikt voor hergebruik
PZN	Farmaceutisch centraal nummer
DT	Drug Tariff (Britse NHS)
LPP	Lijst van producten en diensten
	Fabrikant
LATEX	Latex

KIC-systemet (KIC-urindroppssamlare, KIC-spänning, KIC-koppling)

Användningsområde och indikationer

Urindroppssamlare för extern avledning av urin till en urinuppsamlingspåse för män med urininkontinens och bildning av residuallurin som dessutom behandlas med regelbunden kateterisering (ISK/IFK). Endast för användning på oskadad hud. KIC-systemet, som består av KIC-urindroppssamlare med tillbehören KIC-koppling och KIC-spänning, möjliggör kateterisering utan att urindroppssamlaren lossas från penis. Det skonar huden och sparar in ett byte av urindroppssamlare efter varje kateterisering.

Kontraindikation

KIC-urindroppssamlare är inte lämpliga vid allergier/överkänslighet mot latex eller andra material i urindroppssamlaren eller i det vävnadslim eller den häftejtep som används; hudskador på penis (t.ex. sår, eksem, tryckmärken); akuta hudsjukdomar (t.ex. svampinfektion, bakteriell hudinfektion); förhudsförträngning.

Viktig information om hygien och användningstid

Vid användning av inkontinensprodukter måste de nationella myndigheternas riktlinjer för hygien följas. Det rekommenderas att urindroppssamlaren (samt häftejtejen och påsen) byts efter 24 timmar. Beroende på hudtyp kan den också behöva bytas med mindre intervall än 24 timmar.

Information

- Produkt- och handelsnamn finns på etiketten.
- Finns i varianterna *Original* och *Extratunn*.
- KIC-koppling: byts när den använts tre gånger; spola genom med vatten före anslutning till en urindroppssamlare; avtagbar.
- KIC-spänning: kan användas flera gånger; rengör regelbundet med vatten.

Risker och varningar

Rådgör med läkare om den individuella lämpligheten för användning av urindroppssamlare av latex som hjälpmedel vid inkontinens. Användning av urindroppssamlare som hjälpmedel bör ske efter konsultation med kvalificerad sjukvårdspersonal. Kan medföra hudirritation/hudförändringar. Allergisk reaktion mot latex kan förekomma. Besiktiga huden. Vid avvikelser från det normala bör användandet av produkten avbrytas och läkare rådfrågas.

För trånga urindroppssamlare eller felaktig hantering av häftmedel kan medföra trycksador och i mycket sällsynta fall (fr. a. vid bristande känslighet) även till åtsnörningar/nekroser. I dessa fall måste läkare omedelbart uppsökas. Beakta råd om val av storlek samt bruksanvisningar för häftmedel.

Råd om val av storlek av KIC-urindroppssamlaren

Rätt val av storlek ger god passning och förebygger läckage och trycksador. För att kunna välja rätt storlek måste man mäta penis omkrets ungefär på mitten av dess längd. Vid limning under erektion görs mätningen av den erigerade penisens omfång. Vid användning av de produktspecifika måttbanden anges också diametern som funktion av omkretsmåttet.

Råd om användning

Håll urindroppssamlaren mellan tummen och pekfingeret och trä öppningen över kopplingsflänsen med kopplingen mitt i öppningen (fig. 1).

Tryck in kopplingsshylsan och lås den genom att vrida den (fig. 2). Dra i urindroppssamlaren och kopplingen för att kontrollera anslutningen (fig. 3).

Fäst därefter urindroppssamlaren med lämpligt häftmedel enligt den aktuella bruksanvisningen (t.ex. SAUER vävnadslim, SAUER häftejtep). För att bryta anslutningen mellan urindroppssamlaren och slangen till urinuppsamlingspåsen lossas kopplingen (fig. 4). För in spänningens tänder i öppningen på urindroppssamlaren (fig. 5).

Vidga urindroppssamlaren genom att föra samman saxgreppets skänklar tills de berör varandra (fig. 6).

För med spänningen tillbaka urindroppssamlaren så långt att olonnet är helt fritt (fig. 7).

Desinficera och kateterisera enligt bruksanvisningen för den aktuella katetern. (fig. 8)

Torka av anslutningsytorna på koppling och urindroppssamlare för att säkerställa en säker anslutning. Dra sedan åter fram urindroppssamlaren med spänningen (fig. 9).

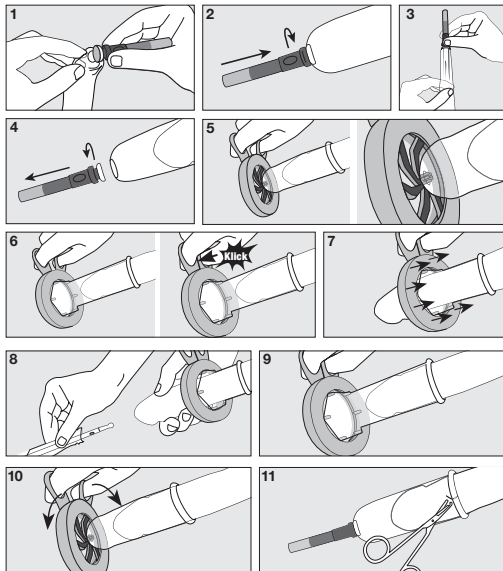
Stäng spänningen och ta bort den (fig. 10).

Ringens som blir kvar bakom det limmade området kan med en rundad sax klippas upp, eller helt klippas eller rivas av om man bedömer risk för tryckmärken eller om penis tenderar att dra sig tillbaka mycket i samband med vattenkastning (fig. 11). För att undvika risk för skador får inga vassa saxar användas. Snittet ska klippas i en rundad form så att urindroppssamlaren inte rivs sönder. Håll fast urindroppssamlaren mot det limmade området medan ringen klippas eller rivs bort.

Anslut åter kopplingen o.s.v. (Fig. 1, 2, 3, ...).

Anvisningar för avfallshantering

KIC-urindroppssamlare, -koppling och -spänning hanteras som restavfall.



Anslutning till påsens

Trä på KIC-konnektorns slanganslutning på påsens adapter och tryck fast den runt om. För påsar utan adapter trycks slanganslutningen fast direkt på påsens anslutningsslang. Kontrollera att urindropsamlarens buffertzoon och anslutningsslangen varken är vridna eller vikta.

Om du har frågor eller problem, vänligen kontakta din vårdgivare eller våra produktspecialister:
MANFRED SAUER GmbH · Neurott 7-15 · 74931 Lobbach · Germany · +49 6226 960100

Om det vid användning av SAUER vävnadslim skulle förekomma allvarliga incidenter, ska dessa rapporteras till tillverkaren och behöriga myndigheter i det land där användaren är bosatt.

Manfred Sauer GmbH ansvarar inte för eventuella skador som beror på felaktig användning, ej i enlighet med denna bruksanvisning eller underlåtande att följa de hygieniska riktlinjerna och motsvarande vårdstandard.

	Katalognummer
	Förvaras torrt
	Antal
	Skyddas mot direkt solljus
CH REP	Schweizisk auktoriserad representant
LOT	Batchnummer
	Följ bruksanvisningen
CE <small>(MD)</small>	CE-märkning för medicinteknisk produkt
	Används före (år-månad-dag)
	Endast för engångsbruk
PZN	PZN-nummer
DT	Drug Tariff (ersättningsbelopp från brittiska NHS)
LPP	Lista över produkter och tjänster
	Tillverkare
LATEX	Latex

KIC-system (KIC-kondom, KIC-spredering, KIC-kobling)

Tilsigtet anvendelse og indikation

KIC-kondomer er beregnet til ekstern urinudtømming i en urino-samlingspose hos mandlige personer med urininkontinens med rest-urindannelse, som behandles ved hjælp af regelmæssig kateterindsættelse (ISK/IFK). Anvendelsen skal ske på intakt hud. KIC-systemet, der består af KIC-kondomer og den tilhørende KIC-kobling og KIC-spredering, gør det muligt at kateterisere uden at fjerne kondomet fra penis. Det skåner huden og overflødig skift af kondom efter hver kateterisering.

Kontraindikation

KIC-kondomer er ikke egnede i tilfælde af allergier/overfølsomhed over for latex eller andre materialer i kondomet eller i det anvendte klæbemiddel/klæbebånd; hudskader på penis (fx sår, eksem, tryksteder); akutte hudsygdomme (fx mykose, bakteriel hudinfektion); udpræget phimose.

Vigtige anvisninger for hygiejne og bærearhvidhed

I forbindelse med kontinensprodukter skal de ansvarlige myndigheders hygiejneretningslinjer overholdes. Der anbefales, at kondomet (klæbebåndet, posen) skiftes senest hver 24. time. Bærearhvidheden kan alt efter hudtype være mindre end 24 timer.

Information

- Produkt- og firmanavn fremgår af etiketten.
- Varianterne *Original* og *Extradünn* er tilgængelige.
- KIC-kobling: skal udskiftes efter tre ganges brug; skal skylles igennem med vand inden samling med et nyt kondom; aftagelig.
- KIC-spredering: kan anvendes flere gange; rengøres regelmæssigt med vand.

Risici og advarsler

Man bør rådføre sig med en læge omkring spørgsmålet om, hvorvidt latex-urinalkondomer til behandling af inkontinens er passende. Vejledning til behandling med urinalkondomer bør gives af en kvalificeret sundhedsmedhjælper.

Kan føre til hudirritation/-ændringer. Allergisk reaktion på latex mulig. Undersøg huden, brug ikke produktet ved påfaldende fund, og søg råd hos en læge.

For snævre kondomer eller forkert håndtering af klæbemidler kan føre til trykmærker og i meget sjældne tilfælde (f.eks. ved manglende sensitivitet) indsnøringer/nekroser. I så fald skal der øjeblikkeligt søges læge. Vær opmærksom på råd om valg af størrelse og brugsanvisningen til klæbemidlet.

Råd til valg af størrelse på KIC-kondomer

Et rigtigt valg af størrelse giver god tilpasning og forebygger lækager og tryksteder. Ved valg af størrelse skal omfanget af

penis måles cirka på midten af penisskafet. Hvis der påklæbes under erektion, skal omfanget af den erigerede penis også måles. De produktspecifikke målebånd angiver diameteren ud fra omfangsmålingerne.

Brugsanvisninger

Hold kondomet med tommel- og pegefinger, træk kondomets åbning over koblingens tallerken, og hold koblingen centreret i forhold til åbningen (Fig. 1).

Tryk på koblingshylsteret, og sæt det fast ved at dreje det på (Fig. 2).

Træk i kondomet og koblingen for at tjekke forbindelsen (Fig. 3). Derefter skal kondomet påsættes med et egnet klæbemiddel, og den pågældende brugsvejledning skal overholdes (f.eks. SAUER-hudklæber, SAUER-klæbebånd). Når forbindelsen mellem kondom og urinopfangningsposens slange skal åbnes, skal koblingen lukkes op (Fig. 4).

Før de små tænder på sprederingen ind i kondomets åbning (Fig. 5).

Udvid kondomet ved at lukke saksegrebene, indtil grebene rører hinanden (Fig. 6).

Før kondomet med sprederingen så langt bagud, indtil penis-hovedet er helt frit (Fig. 7).

Idet du følger brugsvejledningen til det pågældende kateter, skal du desinficere og kateterisere (Fig. 8).

Tør forbindelsesstederne på koblingen og kondomet for at opnå sikker forbindelse. Bagefter skal kondomet med sprederingen atter føres fremad (Fig. 9).

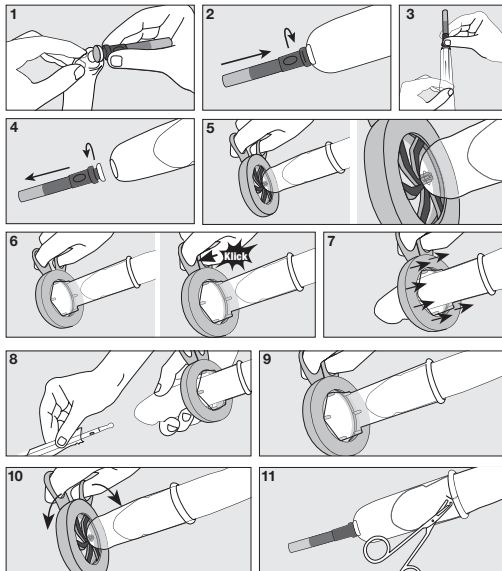
Luk sprederingen, og tag den af (Fig. 10).

Den ring, der forbliver bag klæbefloden, kan skæres op eller helt af med en afrundet saks, hvis der frygtes tryksteder, eller penis fx trækker sig stærkt sammen under vandladning (Fig. 11). På grund af faren for tilskadekomst må der ikke bruges en spids saks. Indsnittet skal holdes rundt, så kondomet ikke går i stykker. Ved afskæring eller -afrivning skal samtidigt trykkes på klæbefloden på kondomet.

Sæt atter koblingen på osv. (Fig. 1, 2, 3...).

Bortskaffelsesanvisninger

KIC-kondom, -kobling og -spredering kan kasseres som almindeligt affald.



Forbindelse til pose

Tilslutningsslangen på KIC-konnektoren skubbes på adapteren på posen og trykkes lidt fast hele vejen rundt. På poser uden adapter skubbes slangeansatsen direkte på indløbsslangen. Sørg for, at bufferzonen og indløbsslangen hverken drejes eller knækkes.

	Katalognummer
	Skal opbevares tørt
	Antal
	Beskyttes mod sollys
CH REP	Autoriseret for Schweiz
LOT	Batchnummer
	Følg brugsanvisningen
CE <small>(MD)</small>	CE-mærkning medicinsk produkt
	Holdbar til (år-måned-dag)
	Må ikke genanvendes
PZN	Nummer på farmaceutisk central
DT	Medicintarif (Katalog britiske NHS)
LPP	Liste over produkter og tjenester
	Producent
LATEX	Latex

Såfremt du skulle have spørgsmål eller problemer, kan du henvende dig til det medicinske sundhedspersonale eller til vores kundesrådgiver: MANFRED SAUER GmbH · Neurott 7-15 · 74931 Lobbach · Germany · +49 6226 960100

Skulle der ved anvendelse af KIC-systemet forekomme alvorlige hændelser, skal de rapporteres til fabrikanten og landets ansvarlige myndighed, hvor brugeren har bopæl.

Manfred Sauer GmbH påtager sig intet ansvar for skader eller kvæstelser, som opstår som følge af forkert håndtering ifølge denne brugsanvisning eller manglende overholdelse af hygiejneretningslinjerne og de tilsvarende plejestandarder.

KIC-järjestelmä (KIC-kondomi, KIC-levitinrenkas, KIC-liitin)

Käyttötarkoitus ja käyttöaihe

KIC-kondomien avulla ohjataan virtsa ulkoiseen virtsankeruupussiin miehillä, joilla esiintyy virtsanpidätyskyvyttömyyttä ja jäännösvirtsan muodostumista, jota hoidetaan ylimääräisellä säännöllisellä katetroinnilla (itsekatetrointi / avustettu katetrointi). Ihon on oltava ehjä urinaalikondomin käyttöä varten. KIC-järjestelmä, joka koostuu KIC-kondomista ja lisätarvikkeista – KIC-liitännästä ja KIC-levitinrenkaasta – mahdollistaa itsekatetroinnin / avustetun katetroinnin irrottamatta kondomia peniksestä. Tämä säästää ihoa, eikä kondomia tarvitse vaihtaa jokaisen katetroinnin jälkeen.

Vasta-aihe

KIC-kondomit eivät sovellu lateksille tai jollekin muulle kondomissa tai käytettävässä liimassa/liimanauhassa esiintyvälle materiaalille allergisille/yliherkille; peniksen ihovauriot (esim. haavat, ekseemat, painaumat); akuutit ihosairaudet (esim. sienitauti, ihon bakteeritulehdus); hyvin ahdas esinahka.

Hygieniä ja käytön kestoa koskevia tärkeitä ohjeita

Kontinenssitouotteita käsiteltäessä on noudatettava kansallisten terveysviranomaisten laatimia hygieniamääräyksiä. Suosittelemme kondomin (liimanauhan, pussin) vaihtamista 24 tunnin kuluttua. Ihotyypistä riippuen käytön kesto voi olla lyhyempi kuin 24 tuntia.

Tiedot

- Tuote- ja kaupanimi ovat nähtävissä etiketistä.
- Saatavilla variantteina *Alkuperäinen* ja *Erikoisohot*.
- KIC-liitin: vaihda kolmen käyttökerran jälkeen; huuhtele vedellä ennen yhdistämistä uuteen kondomiin; irrotettava.
- KIC-levitinrenkas: uudelleenkäytettävä; puhdista säännöllisesti vedellä.

Riskit ja varoitukset

Selvitä lääkäritiltä, soveltuuko lateksinen urinaalikondomi henkilökohtaisen inkontinenssin hoitoon. Pätevän hoitohenkilökunnan on opastettava urinaalikondomien käytössä.

Voi aiheuttaa ihoärsytystä/ihomeutoksia. Allergiset reaktiot lateksille mahdollisia. Tarkkaile ihoa. Mikäli iho-ongelmia esiintyy, käyttäjän tulee lopettaa tuotteen käyttö ja käännyttää lääkärin puoleen.

Liian pienten kondomien käytön tai kiinnitysvälineiden epäasianmukaisen käsittelyn seurauksena voi syntyä painaumia ja hyvin harvinaisissa tapauksissa (ennen kaikkea tuntoherkkyyden ollessa alentunut) myös kuroumia/kuolioita. Tällöin on käännyttävä välittömästi lääkärin puoleen. Noudata koon valinnasta annettuja ohjeita sekä kiinnitysvälineiden käyttöohjeita.

Ohjeita KIC-kondomin koon valintaan

Oikea koko takaa hyvän istuvuuden ja ehkäisee vuotoja ja painaumia. Koon valintaa varten peniksen ympärysmitta on mitattava noin peniksen varren puolivälillä. Jos liimaus tehdään peniksen ollessa erektiossa, myös ympärysmittaan mittaus tehdään erektion aikana. Tuotekohtaiset mittanauhat ilmoittavat halkaisijan mitatun ympärysmittan perusteella.

Käyttöohjeet

Pidä kondomista kiinni peukalolla ja etusormella, nosta kondomin aukko liittimen pohjan päälle ja kohdista liitin aukon keskelle (kuva 1).

Paina liittimen hylsyä ja pysäytä/lukitse kääntämällä (kuva 2). Vedä kondomista ja liittimestä liitoksen tarkistamiseksi (kuva 3). Aseta tämän jälkeen kondomi paikalleen käyttäen soveltuva kiinnitysvälinettä sen käyttöohjeen mukaisesti (esim. SAUER-iholiima, SAUER-liimanauhat). Irrota liitin katkaistaksesi kondomin ja virtsapussin letkun välisen liitoksen (kuva 4). Vie levitinrenkaan hampaat kondomin aukkoon (kuva 5).

Levitä kondomia sulkemalla hampaita, kunnes ne koskettavat toisiaan (kuva 6).

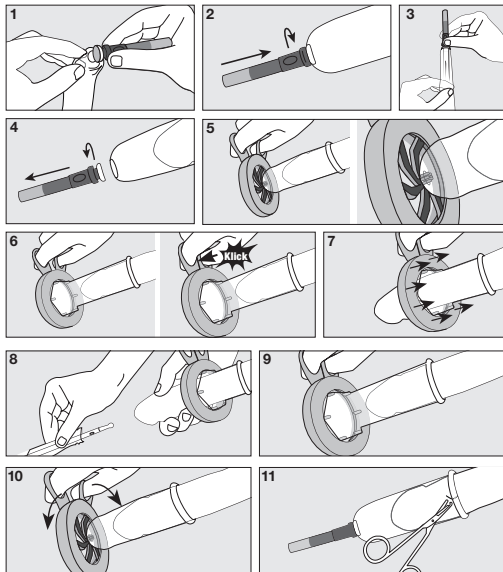
Vedä kondomia ja levitinrenkasta taakse niin pitkälle, että peniksen kärki on kokonaan näkyvässä (kuva 7).

Desinfioi ja katetroi noudattaen katetrin käyttöohjetta (kuva 8). Kuivaa liittimen ja kondomin liitoskohdat tiiviin liitoksen varmistamiseksi. Vedä tämän jälkeen kondomi ja levitinrenkas takaisin eteenpäin (kuva 9).

Sulje levitinrenkas ja poista se (kuva 10). Liimapinnan taakse jäävä renkas voidaan leikata pyöreäkärkisillä saksilla auki tai kokonaan pois tai se voidaan repäistä irti, mikäli pelätään painaumia tai jos penis vetäytyy voimakkaasti taaksepäin esim. virtsattaessa (kuva 11). Loukkaantumisvaaran takia teräväkärkisiä saksia ei saa käyttää. Leikkauksesta on tehtävä kaareva, jotta kondomi ei repee. Paina kondomia liimapinnan kohdalta leikatessasi tai repäistessäsi rengasta irti. Yhdistä liitos uudelleen (kuvat 1, 2, 3).

Hävittämisohje

Hävität KIC-kondomi, -liitin ja -levitinrenkas sekajätteenä.



Yhdistäminen virtsapussiin

Työnnä KIC-liittimen kytkinletku pussin sovittimeen ja paina sitä hieman joka puolelta. Jos pussissa ei ole liittintä, työnnä letkuosa suoraan sisääntuloletkuun. Varmista, että puskurivyöhyke ja sisääntuloletku eivät ole kiertyneet eivätkä taittuneet.

**Mikäli jokin asia katetroinnissa mietityttää, kysy tarvittaessa neuvoja lääkäritäsi tai hoitajalta:
MANFRED SAUER GmbH · Neurott 7-15 · 74931 Lobbach · Germany · +49 6226 960100**

Jos KIC-järjestelmää käytettäessä esiintyy tilanteita, joilla on vakavia seurauksia, niistä on ilmoitettava valmistajalle ja käyttäjän asuinmaan toimivaltaisille viranomaisille.

Manfred Sauer GmbH ei vastaa vahingoista tai loukkaantumisista, joita näiden käyttöohjeiden vastaisesta virheellisestä käytöstä tai hygieniamääräysten ja vastaavien hoitostandardien noudattamatta jättämisestä voi seurata.

	Luettelonumero
	Säilytettävä kuivassa tilassa
	Kappalemäärä
	Suojattava auringonvalolta
CH REP	Swiss authorised representative
	Eränumero
	Noudata käyttöohjeita
	Lääkinnällisen laitteen CE-merkintä
	Viimeinen käyttöajankohta (vuosi-kuukausi-päivä)
	Ei voida käyttää uudelleen
	Lääkekeskuksen numero
	Drug Tariff (Britannian NHS:n)
	Tuote- ja palveluluettelo
	Valmistaja
	Lateksia

KIC-system (KIC-uridomer, KIC-spredering, KIC-kobling)

Bruksformål og -indikasjoner

KIC-uridomer brukes til ekstern urinavledning i en urinpose for menn med urininkontinens med resturindannelse som behandles med ekstra regelmessig kateterisering (ISK/IFK). Bruken finner sted på intakt hud. KIC-systemet, som består av KIC-uridomer og tilbehøret KIC-kobling og KIC-spredering, muliggjør ISK/IFK, uten at uridomet må løsnes fra penis. Dette skåner huden og gjør uridombytte etter hver kateterisering unødvendig.

Kontraindikasjoner

KIC-uridomer er ikke egnet ved allergi/intoleranse overfor lateks eller andre materialer i uridomet, eller i limet/teipen som brukes; hudskader på penis (f.eks. sår, eksem, trykksteder), akutte hudsykdommer (f.eks. mykose, bakteriell hudinfeksjon), utpreget fimosose.

Viktig informasjon som gjelder hygiene og brukstid

I omgangen med kontinensprodukter må de hygieniske retninglinjene fra ansvarlige nasjonale myndigheter overholdes. Det anbefales å skifte uridomet (teipen, posen) etter 24 timer. Brukstiden kan være mindre enn 24 timer, avhengig av hudtypen.

Informasjon

- Produkt- og handelsnavn er angitt på etiketten.
- Tilgjengelig i variantene *Original* og *Ekstra tynn*.
- KIC-koblingen skal byttes ut etter tre gangers bruk; skyll gjennom med vann før tilkobling til nytt kondom; kan tas av.
- KIC-sprederingen kan gjenbrukes; rengjør regelmessig med vann.

Risikoe og advarsler

Hvorvidt lateksuridomene er egnet til behandling av inkontinens i hvert enkelt tilfelle, må avklares med en lege. Veiledningen for behandling med uridomer skal utføres av en kvalifisert sykepleier.

Kan føre til hudirritasjoner/-forandringer. Allergiske reaksjoner mot lateks kan oppstå. Kontroller huden – ved uregelmessigheter skal bruken av produktet ikke fortsette og det skal søkes råd hos lege.

For trange uridomer eller ufagmessig håndtering av festemidler kan føre til at det oppstår trykkpunkter, og i svært sjeldne tilfeller (fremfor alt ved manglende sensitivitet) også forsnerving/nekrose. I slike tilfeller må lege oppsøkes øyeblikkelig. Overhold informasjon som gjelder valg av størrelse og bruksanvisningen til festemidlene.

Informasjon som gjelder valg av størrelse på KIC-uridomet

Valg av riktig størrelse sørger for god passform, og forebygger lekkasjer og trykkpunkter. Til valg av størrelsen må penisens omkrets måles omtrent midt på penisskaftet. Dersom det limes under ereksjon, foretas også målingen av omfanget på erigert

penis. De produktspesifikke målebåndene angir diameteren på basis av målingen av omkretsen.

Instruksjoner for bruk

Hold uridomet med tommelfingeren og pekefingeren, løft åpningen på uridomet over skiven på koblingen, posisjoner koblingen i midten av åpningen (fig. 1).

Trykk på koblingshylsen og fest/lås den fast ved å vri (fig. 2). Trekk i uridomet og koblingen for å kontrollere forbindelsen (fig. 3).

Fest deretter uridomet med et egnet festemiddel. Overhold den respektive bruksanvisningen (f.eks. SAUER-hudlim, SAUER-teip). For å skille forbindelsen mellom uridom og innløpsslange til urinsamleposen, må koblingen løsnes (fig. 4).

Før tennene på sprederingen inn i uridomåpningen (fig. 5). Utvid uridomet ved å lukke sakshåndtakene inntil håndtakene berører hverandre (fig. 6).

Før uridomet bakover med sprederingen til penishodet ligger fullstendig fritt (fig. 7).

Desinfiser og kateteriser i henhold til bruksanvisningen for det respektive kateteret (fig. 8).

Tørk av tilkoblingsstedene på kobling og uridom for å garantere godt feste. Før deretter uridomet forover igjen med sprederingen (fig. 9).

Lukk sprederingen og ta den av (fig. 10).

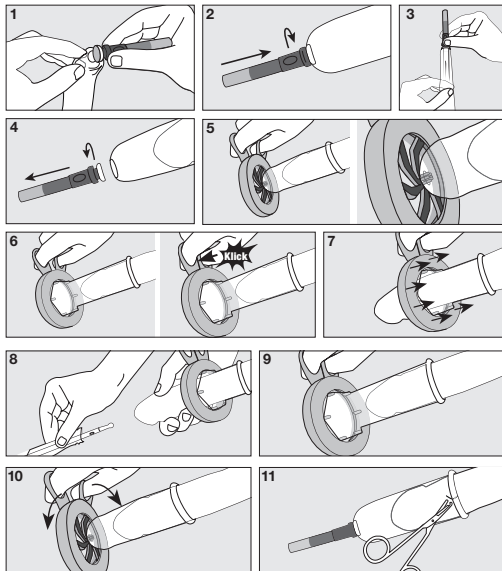
Ringene som er igjen bak limeflaten kan klippes opp eller helt av med en avrundet saks, eller den kan rives av, dersom du er redd for at det oppstår trykksteder eller penis trekker seg sterkt tilbake, eksempelvis ved vannlating (fig. 11). På grunn av faren for å skade seg, må det ikke brukes en spiss saks. Innsnittet skal føres rundt, slik at ikke uridomet revner. Når du klipper eller river av, må du samtidig trykke uridomet fast mot limeflatene. Koble til koblingen igjen osv. (fig.1, 2, 3 ...)

Instruksjoner om avfallshåndtering

KIC-kondomet, koblingen og sprederingen skal kastes i restavfallet.

Tilkobling til posen

Skvy koblingsslangen til KIC-kontakten på poseadapteren og trykk den lett fast rundt det hele. Ved poser uten adapter skal slangefestet skyves direkte på innløpsslangen. Sikre at buf-fersonen og innløpsslangen hverken er forvridd eller bøyd.



	Katalognummer
	Skal oppbevares tørt
	Antall
	Skal holdes borte fra sollys
	Sveitsisk autorisert organ
	Partnummer
	Overhold bruksanvisningen
	CE-merke for medisinsk produkt
	Utløpstid (år-måned-dag)
	Ikke til gjenbruk
	Farmasentralnummer
	Legemiddeltariff (britiske NHS)
	Liste over produkter og tjenester
	Produsent
	Lateks

Ved spørsmål eller problemer, må du henvende deg til medisinsk fagpersonell eller til vår kundesrådgiver:
MANFRED SAUER GmbH · Neurott 7-15 · 74931 Lobbach · Germany · +49 6226 960100

Dersom det skulle oppstå alvorlige hendelser ved bruken av KIC systemet, må disse meldes til produsenten og ansvarlige nasjonale myndigheter der brukeren bor.

Manfred Sauer GmbH påtar seg intet ansvar for personskade eller annen skade som kan føres tilbake til ufagmessig håndtering som strider mot denne bruksanvisningen eller ved manglende overholdelse av hygieniske retningslinjer.

KIC-búnaður (KIC-smokkar, KIC- vikkunarhringur, KIC-tengi)

Tilætluð notkun og ábendingar

KIC-smokkar eru til þess ætlaðir að veita útvortis þvagi inn í þvagpoka hjá karlkyns einstaklingum með þvagleka með þvagleifum, sem meðhöndlaður er með reglulegri uppsetningu (sjálfuppsetning eða aðstoðuð uppsetning) þvagleggs. Notist á óskaddaða húð. KIC-búnaðurinn, sem samanstendur af KIC-smokkum og meðfylgjandi KIC-tengi og KIC-vikkunarhring, gerir sjálfuppsetningu/aðstoðaða uppsetningu þvagleggs mögulega án þess að taka smokkinn af getnaðarlimnum. Þetta verndar húðina og sparar smokkaskipti eftir hverja þvagleggsuppsetningu.

Frábendingar

KIC-smokkar eru ekki ætlaðir ef viðkomandi hefur ofnæmi/óþol fyrir latexi eða öðrum efnum sem eru í smokknum eða í líminu/limbandinu sem notað er. Húðskaði á getnaðarlimnum (t.d. sár, exem, þrýstisár); bráðahúðsjúkdómur (t.d. sveppasýking, húðsýking af völdum bakteríu); áberandi forhúðarþröng.

Mikilvægar upplýsingar varðandi hreinlæti og lengd notkunar

Hreinlæti og lengd notkunar: Við meðhöndlun á þvagtekavörum skal taka mið af landsbundnum viðmiðunarræglum heilbrigðisyrivalda varðandi hreinlæti. Mælt er með að skipta um smokkinn (limbandið) í síðasta lagi eftir 24 klukkustundir. Lengd notkunar gæti einnig verið styttri allt eftir tegund húðar.

Upplýsingar

- Vöruheiti og -merki eru tilgreind á merkimiðanum.
- KIC-smokkar: einnota; fánlegir í afbrigðunum Original og Sérlega þunnir.
- KIC-tenging: skiptið út eftir þrjú skipti; skolið með vatni áður en nýr smokkur er tengdur; umskiptanleg.
- KIC-vikkunarhringur: margnota; hreinsid reglulega með vatni.

Hætta og aðvaranir

Ræðið við lækni varðandi hæfni til að nota Latex-þvagsmokkana til meðhöndlunar á þvagleka. Fagaðili skal leidda inn við meðhöndlun á þvagsmokkum.

Gæti orsakað húðertingar/-breytingar. Ofnæmisviðbrögð við latexi geta komið upp. Skoðið húðina og ef óeðlilegra einkenna verður vart skal forðast að nota vöruna aftur og leita skal ráða hjá lækni.

Of þröngir þvagsmokkar eða óviðeigandi meðhöndlun á festiefnum gæti valdið þrýstisárum og í mjög sjaldgæfum tilvikum (sérstaklega ef um ræðir skort á næmi) þröngingum eða drepri. Ef um slíkt er að ræða skal tafarlaust leita til læknis. Fylgjið ábendingum um stærðarval og notkunarleiðbeiningum festiefnanna.

Ábendingar um stærðarval KIC-smokks

Val á réttir stærð sér til þess að smokkurinn sitji vel og kemur í veg fyrir leka og þrýstisár. Til að velja rétt stærð skal mæla ummál getnaðarlimsins fyrir miðju limsins. Ef líming fer fram við stinningu, þarf einnig að framkvæma mælingu á stinum getnaðarlim. Málbóðin sem fylgja vörunni gefa upp þvermál miðað við ummálmælinguna.

Ábendingar fyrir notkun

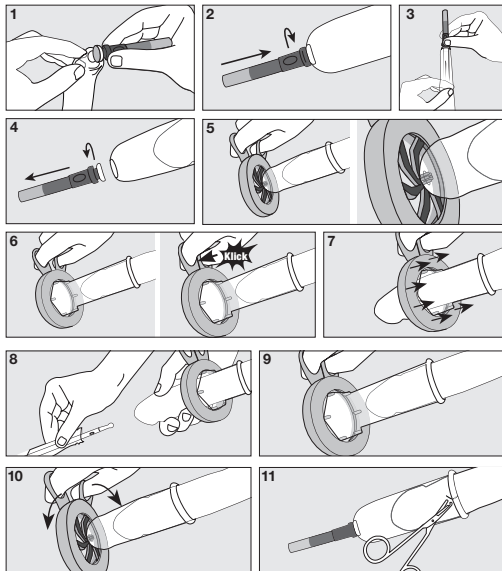
Halðið smokknum með þumalfingri og vísingfingri, lyftið opi smokksins yfir disk tengisins og staðsetjið tengið fyrir miðju opsins. Þrýstið á tengihylkið og festið með snúningi (mynd 2). Togið í smokkinn og tengið til að prófa tenginguna (mynd 3). Setjið síðan smokkinn á með viðeigandi festiefni (t.d. SAUER-húðlim, SAUER-limbónd) og fylgji meðfylgjandi notkunarleiðbeiningum. Látið limið þorna örllítið. Ef of mikið leysiefni er eftir í líminu geta myndast göt/rifur á smokkinn. Til að losa tenginguna á milli smokksins og innleiddrar slöngu þvagpokans skal losa tengið (mynd 4). Setjið tennur vikkunarhringsins inn í smokksopið (mynd 5). Vikkið smokkinn út með því að loka skærahöldunum þar til þau snertast. Færið smokkinn það langt niður með vikkunarhringnum að kóngurinn sé alveg frjáls (mynd 7). Sóthreinsið og setjið þvaglegg upp og fylgjið notkunarleiðbeiningum þvagleggsins sem notaður er. Þurrkið tengistaðina á tenginu og smokki til að tryggja örugga tengingu. Fargið smokknum með vikkunarhringnum með blönduðum úrgangi. Lokið vikkunarhringnum og fjarlægjið hann (). Tengjið tengið aftur o.s.frv. (Mynd 1,2,3,...). Gangið úr skugga um að aðlögunarsvæði og innrennisslissanlangan séu hvorki snúin né beygluð.

Ábendingar um sorpeyðingu

Fargið KIC-smokknum, -tenginu og -vikkunarhringnum með blönduðum úrgangi.

Tenging við pokann

Ýtið tengislöngu KIC-tengisins á millistykki pokans og þrýstið örllítið á allan hringinn. Ef pokinn er án millistykkis skal ýta slöngutengingu beint á innrennisslönguna. Gangið úr skugga um að aðlögunarsvæði og innrennisslissanlangan séu hvorki snúin né beygluð.



	Vörunúmer
	Geymist á þurrum stað
	Fjöldi
	Haldið frá sólarljósi
	CH REP Sviss viður- kenndur fulltrúi
	Lotunúmer
	Fylgið notkunarleið- beiningum
	CE-merkt lyfjavara
	Nothæft þar til (ár-mánuður-dagur)
	EKKI til endurnotkunar
	Aðalnúmer apóteksins
	Drug tariff (UK NHS vörulisti)
	Vörulisti (Frakkland)
	Framleiðandi
	Latex

Ef einhverjar spurningar eða vandamál koma upp skal vinsamlegast hafa samband við heilbrigðisstarfsmann eða viðskiptavinaþjónustu okkar:
MANFRED SAUER GmbH · Neurott 7-15 · 74931 Lobbach Germany · +49 6226 960100

Komi upp alvarleg tilviki við notkun KIC-búnaðarins skal tilkynna þau til framleiðanda og viðkomandi embættis þess lands þar sem notandinn er búsettur.

Manfred Sauer GmbH tekur ekki ábyrgð á skemmdum og áverkum sem geta orsakast af völdum rangrar notkunar sem brýtur í bága við þessar leiðbeiningar eða meðferðar sem er í ósamræmi við hreinlætiskröfur.

KIC-süsteem (KIC-kondoom, KIC-laiendusrõngas, KIC-ühendusosa)

Kasutusotstarve ja näidustus

KIC-kondoomi kasutatakse uriini väliseks ärajuhitumiseks uriinikogumiskotti uriinipidamatusesega meesl, kellel tekkinud jääkuuriin eemaldamiseks täiendava korrapärase kateeterdamise (ISK/IFK) abil. Kasutatakse vigastamata nahal. KIC-süsteem, mis koosneb KIC-kondoomidest ning tarvikutest (KIC-ühendusosast ja KIC-laiendusrõngast), võimaldab ISK-d/IFK-d nii, et kondoomi ei pea peeniselt eemaldama. See kaitseb nahka ja säästab kondoomivahetusest pärast iga kateeterdamist.

Vastunäidustused

KIC-kondoomid ei sobi juhul, kui esineb allergia/talumatus lateksi või muude kondoomis või kasutatavates liimides/kleepintides sisalduvate materjalide vastu; nahakahjustused (nt haavad, ekseem, survekohad); ägedad nahaahaigused (nt mükoos, bakteriaalne nahainfektsioon); väljakujunenud fimooos.

Olulised juhised hügieeni ja kandmiskestuse kohta

Hügieeni ja kandmiskestuslõikamiseks korrald kasutatavate toodete käitlemisel tuleb järgida vastutavate riigiasutuste hügieeninõudeid. Soovitav on vahetada uriinikogurit (kleepriba, kotti) hiljemalt 24 tunni möödudes. Kandmiskestus võib olenevalt nahatüübist olla ka alla 24 tunni.

ITeave

- Toote- ja kaubanimi on märgitud etiketile.
- Saadaval on variandid *Originaal* ja *Eriti õhuke*.
- KIC-ühendusosa: vahetage pärast kolme kasutust; enne uue kondoomiga ühendamist loputage veega läbi; eemaldatav.
- KIC-laiendusrõngas: mitmekordselt kasutatav; puhastage korrapäraselt veega.

Ohud ja hoiatused

Pidamatus lahendamiseks arutage arstiga lateksi-uriiinikondoomi individuaalset kohandamist. Uriinikondoomide paigaldamist peab juhendama spetsialist. Tekkida võivad nahaärritused/-muutused. Võimalik on allergiline reaktsioon lateksi vastu. Kontrollige nahka; kõrvalekallte tekkimisel ärge kasutage toodet edasi ja pöörduge arsti poole. Liiga kitsa kondoomi või kinnitussvahendite oskamatu käsitsemise tõttu võivad tekkida muljumisjäljed ning väga harvadel juhtudel (eeskätt tundetuse korral) ka ahendid/nekroosid. Sellisel juhul pöörduge kohe arsti poole. Järgige suuruse valiku juhiseid ja kinnitussvahendite kasutusjuhiseid.

KIC-kondoomi suuruse valiku juhised

Õigesti valitud suurus tagab hea istuvuse ning väldib lekkimist ja muljumisjälgi. Suuruse valimiseks tuleb ligikaudu peenisetüve

keskelt mõõta peenise ümbermõõt. Erektisiooniga liimimisel tuleb mõõta ka erekteerunud peenise ümbermõõt. Tooteomaste mõõdulintidega antakse ümbermõõdu põhjal ka läbimõõt.

Kasutusjuhised

Hoidke kondoomi pöidla ja nimetissõrme vahel, tõstke kondoomi ava ühendusosa plaadile, seadke ühendusosa ava keskele (joonis 1).

Vajutage ühendusosa ümbrist ja kinnitage/lukustage keerates (joonis 2).

Ühenduse kontrollimiseks tõmmake kondoomi ja ühendusosa (joonis 3).

Seejärel pange kondoom sobiva kinnitussvahendiga peale ja järgige seejuures kasutusjuhendit (nt nahalilm SAUER, kleep-lindid SAUER). Kondoomi ja uriinikogumiskotti sissetuleva vooliku vahelise ühenduse lahtivõtmiseks vastavate ühendusosa (joonis 4).

Viige laiendusrõnga sakid kondoomi avasse (joonis 5).

Laiendage kondoomi käepidemete sulgemise abil, kuni käepidemed puutuvad kokku (joonis 6).

Viige kondoomi laiendusrõnga abil nii palju tahapoole, et peenisots oleks täiesti vaba (joonis 7).

Desinfitseerige ja kateeterdage ning järgige seejuures kateetri kasutusjuhiseid (joonis 8).

Kindla ühenduse tagamiseks kuivatage ühendusosa ja kondoomi ühenduspinnad. Seejärel tooge kondoom laiendusrõnga abil uuesti ettepoole (joonis 9).

Sulgege laiendusrõngas ja eemaldage see (joonis 10).

Kui kardate survekohtade teket või peenis tõmbub urineerimisel tugevalt tagasi (joonis 11), siis saab liimpinna taha jääva rõnga ümaraotsaliste kääridega lahti või täielikult ära lõigata või lahti rebida. Vigastusohu tõttu ei ole lubatud kasutada terava otsaga kääre. Uriinikoguri rebenemise vältimiseks tuleb sisselõige teha kaarjal. Lõikamisel või rebimisel vajutage uriinikogurit samal ajal vastu liimiga kaetud pinda.

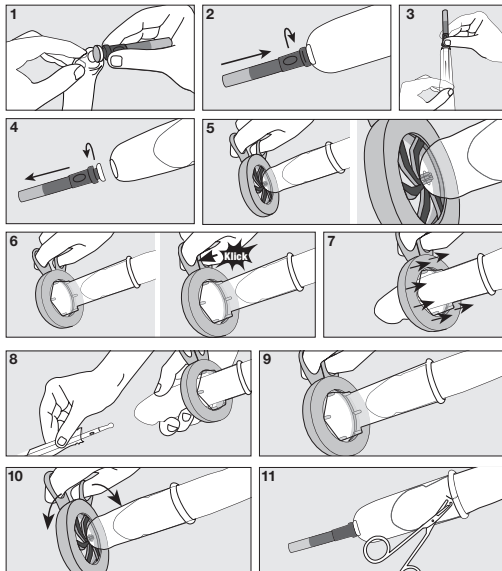
Sulgege ühendusosa uuesti jne. (Joonised 1, 2, 3,...).










Kõrvaldamisjuhised

Kõrvaldage KIC-kondoom, -ühendusosa ja -laiendusrõngas olmejäätmetena.

Kotiga ühendamine

Lükkage KIC-liitmiku ühendusvoolik kotti adapterile ja suruge seda kergelt ümberringi vastu. Ilma adapterita kottide puhul suruge voolikuühendus otse sisselaskevoolikule. Veenduge, et puhvertsoon ja ühendusvoolik ei oleks keerduis ega murdekohaga.



-  Katalooginumber
-  Hoida kuivas kohas
-  Tükiarv
-  Hoida päikesevalguse eest kaitstult
- CH REP** Šveitsi volitatud esindaja
- LOT** Partii number
-  Järgida kasutusjuhendit
- CE** (MD) Meditsiinitoote CE-märgistus
-  Kasutada kuni (aasta-kuu-päev)
-  Mitte kasutada uuesti
- PZN** Ravimikood
- DT** Drug tariff (Briti NHS)
- LPP** Toodete ja teenuste loend
-  Tootja
-  Lateks

Küsimuste või probleemide korral pöörduge meditsiinspetsialistide või meie klientiteenindajate poole:
MANFRED SAUER GmbH · Neurott 7-15 · 74931 Lobbach · Germany · +49 6226 960100

Kui KIC-süsteemide kasutamisel esineb raskeid vahejuhtumeid, tuleb neist teatada tootjale ja kasutaja asukohariigi pädevale asutusele.

Manfred Sauer GmbH ei vastuta kahjude või vigastuste eest, mis võivad tuleneda kasutusjuhendile mittevastavast käsitsemisest või hügieeninouetest ja hooldusstandardite eiramisest.

Sistema KIC (colector de orina peneano KIC, anillo de expansión KIC, acoplamiento KIC)

Uso previsto e indicaciones

Los colectores de orina peneanos KIC se utilizan para el drenaje externo de la orina en una bolsa de diuresis en hombres con incontinencia urinaria con formación de orina residual, que se trata mediante cateterismo regular adicional (autocatereterismo intermitente/catereterismo intermitente asistido). El empleo tiene lugar sobre la piel intacta. El sistema KIC, que se compone de los colectores de orina peneanos KIC y los accesorios KIC (acoplamiento y anillo de expansión), permite el autocatereterismo intermitente y el catereterismo intermitente asistido sin necesidad de retirar el colector de orina del pene. Este procedimiento es suave para la piel y no requiere un cambio del colector de orina peneano después de cada cateterismo.

Contraindicación

Los colectores de orina peneanos KIC no deben usarse en caso de alergias/intolerancia al látex o a otro material del colector de orina o del adhesivo/cinta adhesiva; lesiones cutáneas en el pene (p. ej. heridas, eccemas, zonas de presión); enfermedades cutáneas agudas (p. ej. micosis, infección cutánea bacteriana); fimosis pronunciada.

Notas importantes sobre la higiene y la duración del uso

Al manipular productos para la incontinencia se deben observar las directrices de higiene de las autoridades regionales competentes. Se recomienda sustituir el colector (cinta adhesiva y bolsa) tras 24 horas. En función del tipo de piel, la duración del uso puede ser inferior a 24 horas.

Información

- El nombre comercial y el nombre del producto se indican en la etiqueta.
- Disponible en las variantes *Original* y *Extrafino*.
- Acoplamiento KIC: cambiar después de tres usos; enjuagar con agua antes de conectar a un nuevo colector de orina peneano; desmontable.
- Anillo de expansión KIC: reutilizable; limpiar con agua regularmente.

Riesgos y advertencias

Consulte con su médico sobre la idoneidad específica de los colectores de orina peneanos de látex para el tratamiento de la incontinencia. La instrucción sobre el tratamiento con colectores de orina peneanos debe dejarse en manos de un profesional en enfermería cualificado.

Puede causar irritación/alteraciones cutáneas. Es posible que se presenten reacciones alérgicas al látex. Examine la piel y, si detecta alguna anomalía cutánea, deje de usar el producto y consulte con un médico.

El uso de colectores de orina peneanos demasiado estrechos

puede provocar puntos de presión y, en casos muy aislados, estrangulación y necrosis (en particular, en caso de ausencia de sensibilidad). En este caso, acuda inmediatamente a un médico. Observe las indicaciones sobre la selección de tamaños y las instrucciones de uso de los elementos de fijación.

Indicaciones sobre la selección del tamaño del colector de orina peneano KIC

La selección correcta del tamaño garantiza un buen ajuste y evita fugas y puntos de presión. Para seleccionar el tamaño, es necesario medir el perímetro aproximadamente a la mitad del cuerpo del pene. Si el colector se adhiere al pene erecto, la medición de la circunferencia deberá llevarse a cabo también con el pene erecto. Las cintas de medición del producto indican el diámetro en base a la medición del perímetro.

Instrucciones de uso

Sujete el colector de orina peneano con los dedos índice y pulgar, levante la abertura del colector sobre la placa del acoplamiento y coloque el acoplamiento en el centro de la abertura (fig. 1). Presione el manguito de acoplamiento y gírelo para fijarlo/bloquearlo (fig. 2).

Tire del colector de orina y del acoplamiento para comprobar que se haya establecido bien la conexión (fig. 3).

A continuación, coloque el colector de orina con un dispositivo de sujeción adecuado conforme a las instrucciones de uso (p. ej., adhesivo cutáneo SAUER o cinta adhesiva SAUER). Para separar la conexión entre el colector de orina peneano y el tubo de entrada de la bolsa colectorora de orina es necesario desconectar el acoplamiento (fig. 4).

Introduzca los dientes del anillo de expansión en la abertura del colector de orina peneano (fig. 5).

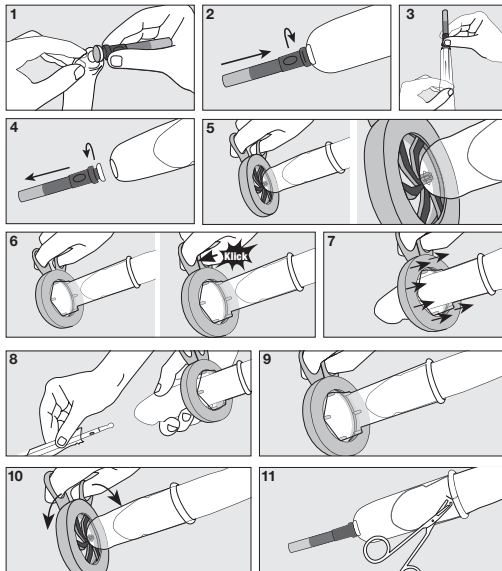
Ensanche el colector de orina cerrando los ojos de tijera hasta que los ojos se toquen entre sí (fig. 6).

Desplace hacia atrás el colector de orina con el anillo de expansión hasta que el glande quede completamente expuesto (fig. 7). Realice la desinfección y cateterización conforme a las instrucciones de uso del catéter respectivo (fig. 8).

Seque los puntos de conexión del acoplamiento y el colector de orina peneano a fin de garantizar una conexión segura. A continuación, vuelva a desplazar hacia delante el colector de orina peneano con el anillo de expansión (fig. 9).

Cierre el anillo de expansión y retirelo (fig. 10).

El anillo situado tras la superficie de adhesión puede recortarse con unas tijeras redondas o retirarse por completo si teme que pueda provocar un exceso de presión o que el pene retroceda considerablemente, p. ej. al miccionar (Fig. 11). Debido al peligro de lesiones, no se recomienda el uso de tijeras con punta. El corte debe ser circular para evitar que el colector se desgarre. Al retirar o retirar por completo el anillo, el producto simplemente



el colector por la superficie adherida. Vuelva a conectar el acoplamiento, etc. (fig. 1,2,3...).

Instrucciones de eliminación

Elimine el colector de orina peneano KIC, el acoplamiento KIC y el anillo de expansión KIC en la basura residual.











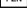




Conexión a la bolsa de diuresis

Acople la conexión del conector KIC al adaptador de la bolsa de diuresis y presiónela levemente por todo su perímetro. En el caso de bolsas sin adaptador, acople la conexión directamente al tubo de entrada. Cerciórese de que la zona de contención y el tubo de entrada no se encuentran girados ni doblados.

**Caso tenha dúvidas ou problemas, dirija-se ao pessoal médico ou ao nosso consultor comercial:
MANFRED SAUER GmbH · Neurott 7-15 74931 Lobbach · Germany · +49 6226 960100**

Si se producen incidentes graves al usar el sistema KIC, se deberá informar al fabricante o a la autoridad competente del país en el que resida el usuario.

Manfred Sauer GmbH no assume responsabilidade alguna por los daños o lesiones que puedan derivarse de un uso indebido contrario a las presentes instrucciones de uso o del incumplimiento de las directrices de higiene y las normas de cuidado correspondientes.

-  REF Número de catálogo
-  Manténgase seco
-  Unidades
-  Manténgase fuera de la luz del sol
-  CH REP Representante autorizado de Suiza
-  LOT Número de lote
-  Consúltense las instrucciones de uso
-  CE (MDC) Producto sanitario con marcado CE
-  Fecha de caducidad (año-mes-día)
-  No reutilizable
-  PZN Código farmacológico
-  DT Tarifa farmacológica (NHS británico)
-  LPP Lista de productos y servicios
-  Fabricante
-  LÁTEX

Sistema KIC (Preservativos KIC, Anel expansor KIC, Acoplamento KIC)**Finalidade e indicações**

Os preservativos KIC são utilizados para recolha externa da urina para um saco coletor de urina em homens com incontinência urinária com retenção urinária que é tratada com recurso a cateterização adicional regular (auto CI/CI por terceiros). A utilização ocorre sobre a pele intacta. O sistema KIC, composto por preservativos KIC e pelos acessórios de acoplamento KIC e anel expansor KIC, permite o auto CI/CI por terceiros sem soltar o preservativo do pênis. Cuida da pele e previne a mudança de preservativo após cada cateterização.

Contraindicações

Os preservativos KIC não são adequados para pessoas com alergias/intolerância ao látex ou a outros materiais que compõem o preservativo ou o adesivo/fita adesiva utilizado; danos cutâneos no pênis (por exemplo, feridas, eczema, contusões); doenças de pele agudas (por exemplo, micose, infeção bacteriana da pele); acentuada fimose.

Notas importantes sobre higiene e tempo de utilização

Ao manusear produtos de continência, respeitar as diretrizes sanitárias das autoridades nacionais competentes. Recomenda-se mudar o preservativo (a fita adesiva, o saco) após 24 horas. O tempo de utilização pode ser inferior a 24 horas, dependendo do tipo de pele

Informação

- O nome do produto e o nome comercial constam do rótulo.
- Variantes *Originais* e *Extrafinos* disponíveis.
- Acoplamento KIC: substituir após três utilizações; antes da ligação com um preservativo novo, enxaguar com água; removível.
- Anel expansor KIC: reutilizável; lavar regularmente com água.

Riscos e advertências

Procurar aconselhamento médico no que diz respeito à adequação individual de preservativos urinários de látex no tratamento da incontinência. As instruções para o tratamento com preservativos urinários devem ser dadas por profissionais de saúde qualificados.

Pode provocar irritações cutâneas/alterações da pele. Possível reação alérgica ao látex. Inspeccionar a pele; caso sejam detetadas quaisquer anomalias, interromper a aplicação do produto e procurar aconselhamento médico.

Se forem utilizados preservativos demasiado apertados ou se os meios de fixação forem manuseados de forma incorreta, podem ocorrer pontos de pressão e, em casos muito raros (especialmente se não houver sensibilidade), constrições e necroses. Neste caso, consultar um médico imediatamente. Prestar atenção às indicações relativas à seleção do tamanho e às instruções de

utilização dos materiais de fixação.

Indicações relativas à seleção do tamanho do preservativo KIC
Uma seleção adequada do tamanho garante um ajuste correto e previne fugas e pontos de pressão. Para selecionar o tamanho, o perímetro do pênis deve ser medido aproximadamente no meio do seio uretral. Quando colado sob ereção, a medição do perímetro faz-se também no pênis ereto. As fitas métricas específicas do produto indicam o diâmetro com base na medição do perímetro.

Instruções de utilização

Prender o preservativo com o polegar e o indicador, levantar a abertura do preservativo sobre o disco do acoplamento, centrar o acoplamento na abertura (Fig. 1).

Comprimir e prender/fixar a manga de acoplamento, rodando-a (Fig. 2).

Puxar o preservativo e o acoplamento, para verificar a aderência (Fig. 3).

Em seguida, aplicar o preservativo com um meio de fixação adequado, respeitando as instruções de utilização (p. ex., adesivo cutâneo SAUER, fitas adesivas SAUER). Para eliminar a aderência entre o preservativo e o tubo introdutório do saco de recolha de urina, soltar o acoplamento (Fig. 4).

Inserir os pequenos dentes do anel expansor na abertura do preservativo (Fig. 5).

Alargar o preservativo, fechando as garras em tesoura até que se toquem (Fig. 6).

Levar o preservativo e o anel expansor o mais possível para trás, até que a glânde fique totalmente exposta (Fig. 7).

Desinfetar e cateterizar, respeitando as instruções de utilização do respetivo cateter (Fig. 8).

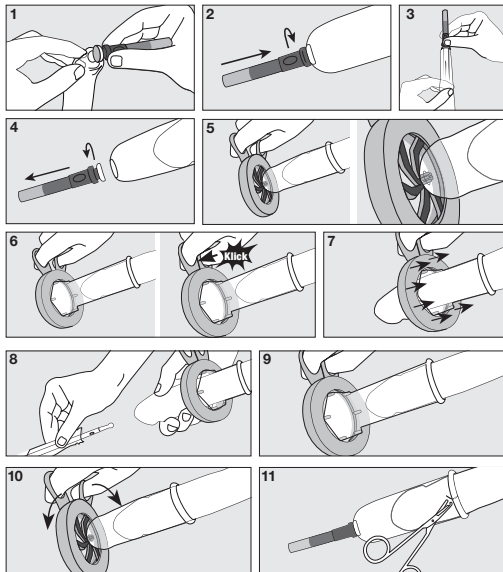
Secar as zonas de união do acoplamento e do preservativo, garantindo assim uma aderência segura. Voltar a puxar agora o preservativo com o anel expansor para a frente (Fig. 9).

Fechar e retirar o anel expansor (Fig. 10).

O anel que permanece atrás da superfície adesiva pode ser cortado aberto ou completamente cortado ou arrancado com uma tesoura de pontas arredondas, caso sejam temidos pontos de pressão ou se o pênis se retrair fortemente, por exemplo, ao urinar (Fig. 11). Devido ao risco de lesões, não devem ser utilizadas tesouras pontiagudas. A incisão deve ser feita à volta para que o preservativo não se rasgue. Ao cortar ou arrancar, pressionar o preservativo simultaneamente contra a superfície adesiva. Voltar a aplicar o acoplamento, e assim sucessivamente. (Fig. 1, 2, 3,...).

Indicações de eliminação

Eliminar os preservativos KIC, acoplamentos KIC e anéis expansores KIC com os restantes resíduos.



Ligação com o saco

Fazer deslizar o tubo flexível de acoplamento do conector KIC sobre o adaptador do saco e pressioná-lo ligeiramente a toda a volta. Para sacos sem adaptador, empurrar a ponta afunilada diretamente para dentro do tubo de entrada. Garantir que a zona tampão e o tubo de entrada não estão torcidos nem dobrados.

Caso tenha dúvidas ou problemas, dirija-se ao pessoal médico ou ao nosso consultor comercial:
MANFRED SAUER GmbH · Neurtott 7-15 · 74931 Lobbach · Germany · +49 6226 960100

Se ocorrerem incidentes graves na utilização do sistema KIC, estes devem ser comunicados ao fabricante e à autoridade competente do país em que o utilizador reside.

A Manfred Sauer GmbH não aceita qualquer responsabilidade por danos ou lesões que possam resultar de manuseamento incorreto contrário a estas instruções de utilização ou da não aplicação das diretrizes sanitárias e das normas de cuidados correspondentes.

	Número de catálogo
	Guardar em local seco
	Quantidade
	Manter longe da luz solar
	Representante autorizado suíço
	Número de lote
	Respeitar as instruções de utilização
	Dispositivo médico com marcação CE
	Utilizar até (ano-mês-dia)
	Não reutilizável
	Autorização de introdução no mercado
	Drug Tariff (NHS - Grã Bretanha)
	Lista dos produtos e serviços prestados
	Fabricante
	Látex

Σύστημα ΚΙC (Περιπεϊκοί καθετήρες ΚΙC, Δακτύλιος διάτασης ΚΙC, Σύνδεσμος ΚΙC)**Προβλεπόμενη χρήση και ένδειξη**

Οι Περιπεϊκοί καθετήρες ΚΙC χρησιμοποιούν στην εξωτερική παραγωγή ούρων σε έναν ουροσυλλέκτη σε άνδρες με ακράτεια ούρων με κατακράτηση ούρων, οι οποίοι υποβάλλονται σε επιπλέον τακτικό καθετηριασμό (αυτοκαθετηριασμό ή καθετηριασμό από τρίτο άτομο). Για χρήση σε άθικτο δέρμα. Το Σύστημα ΚΙC, που αποτελείται από Περιπεϊκούς καθετήρες ΚΙC, τον Σύνδεσμο ΚΙC και τον Δακτύλιο διάτασης ΚΙC, επιτρέπει τον αυτοκαθετηριασμό ή καθετηριασμό από τρίτο άτομο, χωρίς την αφαίρεση του καθετήρα από το πέος. Αυτό προστατεύει το δέρμα και καθιστά μη απαραίτητη την αλλαγή περιπεϊκού καθετήρα μετά από κάθε καθετηριασμό.

Αντένδειξη

Οι Περιπεϊκοί καθετήρες ΚΙC δεν είναι κατάλληλοι σε περίπτωση αλλεργιών/ευαισθησίας στο λάτεξ ή σε άλλα υλικά που περιέχονται στον καθετήρα ή στη χρονομετροποιούμενη συγκολλητική ουσία/ταϊνιά, δερματικές αλλοιώσεις του πέους (π.χ. πληγές, εκζέματα, σημάδια), οξείες δερματικές παθήσεις (π.χ. μυκητίαση, βακτηριακή λοίμωξη του δέρματος), εξοσημασμένη φήμιση.

Σημαντικές υποδείξεις σχετικά με την υγιεινή και τη διάρκεια χρήσης

Κατά τη χρήση προϊόντων κατά της ακράτειας πρέπει να τηρούνται οι οδηγίες υγιεινής των αρμόδιων κρατικών αρχών. Συνιστάται η αλλαγή του καθετήρα (της συγκολλητικής ταϊνιάς, του ουροσυλλέκτη) κάθε 24 ώρες. Η διάρκεια της χρήσης ενδέχεται να είναι μικρότερη από 24 ώρες ανάλογα με τον τύπο του δέρματος.

Πληροφορίες

- Το όνομα του προϊόντος και η εμπορική επωνυμία αναφέρονται στην ετικέτα.
- Διατίθενται στις παραλλαγές *Κλασικό* και *Πολύ λεπτό*.
- Σύνδεσμος ΚΙC: αλλάζετε μετά από τρεις χρήσεις, ξεπλένετε με νερό πριν από τη σύνδεση με νερό περιπεϊκό καθετήρα, αφαιρούμενος.
- Δακτύλιος διάτασης ΚΙC: πολλών χρήσεων, καθαρίζετε τακτικά με νερό.

Κίνδυνοι και προειδοποιήσεις

Σε ζητήσει την καταλληλότητα των περιπεϊκών καθετηρίων από λάτεξ για την αντιμετώπιση της ακράτειας με έναν άνδρα. Η καθοδήγηση σχετικά με την αντιμετώπιση της ακράτειας με περιπεϊκούς καθετήρες θα πρέπει να γίνει από εξειδικευμένο νοσηλευτικό προσωπικό.

Μπορεί να επιφέρει δερματικούς ερεθισμούς/δερματικές μεταβολές. Είναι πιθανή αλλεργική αντίδραση στο λάτεξ. Ελέγχετε το δέρμα. Σε περίπτωση συμπτωμάτων, μη χρησιμοποιείτε περαιτέρω το προϊόν και συμβουλευτείτε ιατρό.

Υπερβολικά στενοί καθετήρες ή ακατάλληλος χειρισμός των μέσων στερέωσης μπορούν να επιφέρουν σημεία πίεσης και σε σπάνιες περιπτώσεις (ιδίως απουσία ευαισθησίας) συσφίξεις/νεκρώσεις.

Σε αυτή την περίπτωση απευθυνθείτε άμεσα σε ιατρό. Ακολουθείτε τις υποδείξεις για την επιλογή μεγέθους και τις οδηγίες χρήσης των μέσων στερέωσης.

Υποδείξεις για την επιλογή μεγέθους του Περιπεϊκού καθετήρα ΚΙC

Η σωστή επιλογή μεγέθους διασφαλίζει την καλή εφαρμογή και αποτρέπει διαρροές και σημεία πίεσης. Για την επιλογή του κατάλληλου μεγέθους πρέπει να μετράται η περιφέρεια του πέους περίπου στη μέση του. Όταν η συγκόλληση γίνεται με το πέος υπό στύση, μετρίεται και η περιφέρεια του. Οι συγκεκριμένες για το προϊόν μετροταινίες παρέχουν τη διάμετρο βάσει της περιφέρειας

Υποδείξεις για τη χρήση

Κρατήστε τον περιπεϊκό καθετήρα με τον αντίχειρα και τον δείκτη, σκώστε το άνοιγμα του καθετήρα πάνω από τον δίσκο του συνδέσμου και ευθυγραμμίστε τον σύνδεσμο με το άνοιγμα (εικ. 1). Πίεστε το περίβλημα του συνδέσμου και σταθεροποιήστε/ασφαλίστε με περιστροφή (εικ. 2).

Τραβήξτε τον περιπεϊκό καθετήρα και τον σύνδεσμο, για να ελέγξετε τη σύνδεση (εικ. 3).

Στη συνέχεια, εφαρμόστε τον περιπεϊκό καθετήρα με ένα κατάλληλο μέσο στερέωσης, ακολουθώντας τις αντίστοιχες οδηγίες χρήσης (π.χ. Συγκολλητικό δέρματος SAUER, Συγκολλητικές ταϊνιές SAUER). Για τον διαχωρισμό της σύνδεσης μεταξύ περιπεϊκού καθετήρα και σάλιας εισοχής του ουροσυλλέκτη, ασφαλίστε τον σύνδεσμο (εικ. 4).

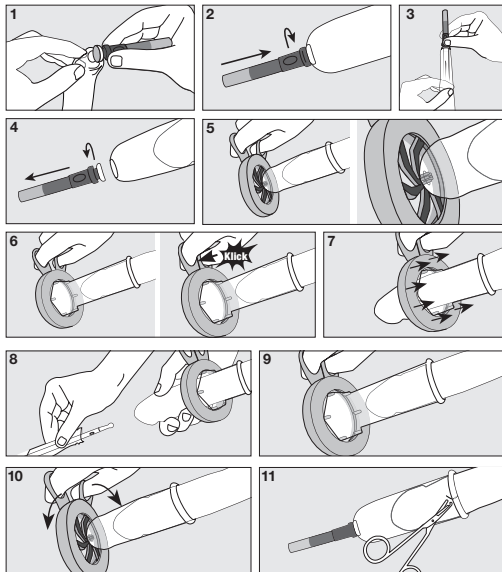
Εισαγάγετε τα δόντια του δακτύλιου διάτασης στο άνοιγμα του περιπεϊκού καθετήρα (εικ. 5).

Διευρύνετε τον περιπεϊκό καθετήρα, κλείνοντας τις λαβές του ψαλιδιού, μέχρι οι λαβές να έρθουν σε επαφή μεταξύ τους (εικ. 6). Με τον δακτύλιο διάτασης οδηγήστε τον περιπεϊκό καθετήρα προς τα πίσω, έως ότου η βλάνα αποκαλυφθεί πλήρως (εικ. 7). Απολυμάνετε και καθετηριάστε, ακολουθώντας τις οδηγίες χρήσης του εκάστοτε καθετήρα (εικ. 8).

Στεγνώστε τις θέσεις σύνδεσης στον σύνδεσμο και στον περιπεϊκό καθετήρα, ώστε να διασφαλιστεί την ασφαλή σύνδεση. Στη συνέχεια, οδηγήστε τον περιπεϊκό καθετήρα με τον δακτύλιο διάτασης προς τα εμπρός (εικ. 9).

Κλείστε τον δακτύλιο διάτασης και αφαιρέστε τον (εικ. 10).

Ο δακτύλιος που βρίσκεται πίσω από τη συγκολλητική επιφάνεια μπορεί να κοπεί μερικώς ή ολικώς με ένα στρογγυλεμένο ψαλίδι ή να σκιστεί σε περίπτωση που υπάρχει φόβος σημάτων λόγω της πίεσης ή όταν το πέος τραβιέται πολύ πίσω για παράδειγμα κατά την ούρηση (εικ. 11). Επειδή υφίσταται κίνδυνος τραυματισμού, μην χρησιμοποιείτε ψαλίδι με μύτη. Το κόψιμο θα πρέπει να πραγματοποιείται κυκλικά διαφορετικά ο καθετήρας μπορεί να σκιστεί. Παράλληλα με το κόψιμο ή το σκίσιμο, πιέστε τη συγκολλητική επιφάνεια του καθετήρα. Επανασυνδέστε τον σύνδεσμο κ.ο.κ. (εικ. 1,2,3,...).



Υπόδειξη για τη διάθεση

Απορρίψτε τον Περιεϊκό καθετήρα KIC, τον Δακτύλιο διάτασης KIC και τον Σύνδεσμο KIC στα συνήθη απορρίμματα.






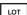









Σύνδεση με τον ουροσυλλέκτη

Σπρώξτε τον σωλήνα ζεύξης του συνδέσμου KIC στον προσαρμογέα του ουροσυλλέκτη και πιέστε τον περιμετρικά ελαφρώς. Σε συλλέκτες χωρίς προσαρμογείς τοποθετήστε το σωλήνα απευθείας στο σωληνάκι του συλλέκτη. Βεβαιωθείτε πως η ενδιάμεση περιοχή και το σωληνάκι του συλλέκτη δεν έχουν συσφραγεί ή τσακιστεί.

Εάν έχετε οποιαδήποτε ερώτηση ή πρόβλημα απευθυνθείτε σε κάποιον επαγγελματία ή στους συμβούλους πελατών μας: MANFRED SAUER GmbH • Neurott 7–15 • 74931 Lobbach • Germany • +49 6226 960100

Σε περίπτωση που κατά τη χρήση του Συστήματος KIC παρουσιαστούν σοβαρά περιστατικά, αυτά θα πρέπει να αναφέρονται στον κατασκευαστή και στην αρμόδια αρχή της χώρας κατοικίας του χρήστη.

Η Manfred Sauer GmbH δε φέρει καμία ευθύνη για βλάβες ή τραυματισμούς που ενδέχεται να προκύψουν ως αποτέλεσμα της λανθασμένης χρήσης ενάντια στις παρούσες οδηγίες χρήσης ή της μη εφαρμογής των υγιεινομικών οδηγιών και των αντίστοιχων ιατρικών προτύπων.

-  Αριθμός καταλόγου
-  Να φυλάσσεται σε ξηρό μέρος
-  Αριθμός τεμαχίων
-  Να φυλάσσεται μακριά από το ηλιακό φως
-  Ξυσιοδοτημένος αντιπρόσωπος της Ελβετίας
-  Αριθμός παρτίδας
-  Τηρείτε τις οδηγίες χρήσης
-  Ιατροτεχνολογικό προϊόν με σήμανση CE
-  Χρήση έως (έτος-μήνας-ημέρα)
-  Για μία μόνο χρήση
-  Κωδικός φαρμάκου
-  (κατάλογος αποζημιώσης φαρμάκων του NHS του Ηνωμένου Βασιλείου)
-  Κατάλογος προϊόντων και υπηρεσιών
-  Κατασκευαστής
-  Λάτεξ

KIC rendszer (KIC kondomok, KIC rögzítőgyűrű, KIC összekötő elem)

Rendeltetési cél és indikáció

A KIC kondomok a vizelet vizeletfelfogó zsákba történő külső elvezetésre szolgálják vizeletinkontinenciában szenvedő férfiak esetében, vagy abban az esetben, ha rendszeres katéterezésre (ISK/IFK) van szükség. A kondomot csak ép bőrön használja. A KIC rendszer KIC kondomokból és kiegészítőkből, köztük KIC összekötő elemből és KIC rögzítőgyűrűből áll, és lehetővé teszi az ISK/IFK katéterezését anélkül, hogy a kondomot a péniszről le kellene venni. Ez kíméli a bőrt és megspórolja a kondomcserét minden katéterezés után.

Ellenjavallatok

A KIC kondomok nem megfelelőek a latexszel vagy a kondomban ill. a használt ragasztóknak/ragasztószalagokban lévő más anyagokkal szembeni allergiák/érzékenység, a pénisz bőrének károsodásai (pl. sebek, ekcéma, nyomás helyek); akut bőrbetegségek (pl. gombás megbetegedés, bakteriális bőrfertőzés); kialakult fitymaszűkület esetén.

Higiénié és a használat időtartama

A kontinencia termékek használata során tartsa be az illetékes ország hatóságainak higiéniai irányelveit. Javasoljuk, hogy a kondomot (a ragasztószalagot, a zsákot) 24 óra elteltével cserélje ki. A használat időtartama a bőrtípustól függően akár 24 óránál kevesebb is lehet.

Információ

- A termék neve és kereskedelmi neve a címkén láthatók.
- *Original* és *Extra vékony* változatban kaphatók.
- KIC összekötő elem: háromszori használat után cserélje ki; az új kondommal való összekötés előtt vízzel öblítse át; lehetőleg.
- KIC rögzítőgyűrű: többször használható; rendszeresen tisztítsa tiszta vízzel.

Kockázatok és figyelmeztetések

Kérdezze meg orvosát, hogy az inkontinencia kezelésére a latex vizeletkondomok Önnek megfelelőek-e. A vizeletkondomok használatát szakképzett ápolónak kell betanítania. Bőrirritációt/bőrelváltozásokat okozhat. Latexre való allergiás reakció előfordulhat. Ellenőrizze a bőrt, és ha elváltozásokat tapasztal, ne használja tovább a terméket, hanem kérje ki orvosa tanácsát.

Ha túl szűk kondomot használ, vagy ha a rögzítőeszközök kezelése nem szakszerű, az nyomáshelyeket okozhat, és nagyon ritka esetekben (különösen szenzitivitás hiánya esetén) elszorításokhoz/nekrózishoz vezethet. Ilyen esetben haladéktalanul forduljon orvoshoz. A méretválaszték és rögzítőeszközök használati utasításával kapcsolatban tartsa be az utasításokat.

Utasítások a KIC kondomok méretválasztékéhez.

A helyes méretválasztás fontos annak érdekében, hogy a

kondom jól illeszkedjen, ill. ne forduljon elő szivárgás és ne keletkezzenek nyomáshelyek. A méret kiválasztásához a pénisz kerületét kb. a pénisztest közepén kell megmérni. Ha a kondomot erekció során ragasztja fel, a kerület mérésnek is erekció alatt lévő pénisznek kell megtörténnie. A termékhez használt speciális mérőszalagok a kerület mérése alapján adják meg az átmérőt.

Alkalmazási utasítások

Tartsa a kondomot a hüvelykujja és a mutató ujjá között, a kondom nyílását emelje az összekötő elem tányérja fölé, helyezze az összekötő elemet a nyílás közepére (1. kép).

Az összekötő elem hüvelyére nyomja rá és elfordítással rögzítse (2. kép).

Húzza meg a kondomnál és az összekötő elemnél, hogy ellenőrizze az összekötést (lásd. 3. kép).

Ezt követően megfelelő rögzítőeszkőzzel fel kell helyezni a kondomot, eközben vegye figyelembe a megfelelő használati utasítást (pl. SAUER bórragasztó, SAUER ragasztószalagok). A kondom és a vizeletfelfogó zsákhoz vezető tömlő közti kapcsolatot szétválasztásához oldja ki az összekötő elemet (4. kép). Vezesse be a rögzítőgyűrű fogait a kondom nyílásába (5. kép).

Az ollós fogás zárásával tágtítsa ki a kondomot, amíg a fogók össze nem érnek (6. kép).

A kondomot a vezetőgyűrűvel egészen addig húzza hátra felé, amíg a makk teljesen szabadabbá nem válik (7. kép).

Fertőtlenítés és katéterezés közben tartsa be az adott katéter használati utasítását (8. kép).

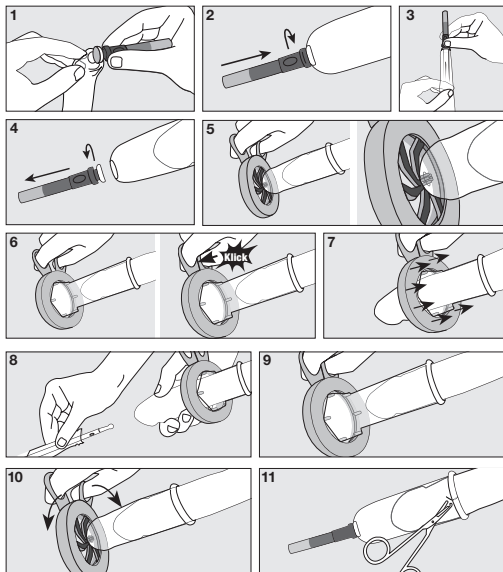
Az összekötő elem és a kondom találkozási helyeit törölje szárazra, a biztonságos kapcsolat biztosítása érdekében. A kondomot a vezetőgyűrűvel húzza ismét előre felé (9. kép). Rögzítőgyűrű zárása és levétele (10. kép).

A ragasztási felület mögötti gyűrűt lekerékített ollóval fel- vagy teljesen levághatja, ill. leszakíthatja, ha tart attól, hogy nyomáshelyek keletkeznek, vagy ha a pénisz pl. a vizelet során erősen visszahúzódik (11. kép). A sérülésveszély miatt nem szabad hegyes ollót használni. A bemetszést kör alakban kell elvégezni, hogy a kondom ne szakadjon be. Levágás vagy leszakítás esetén a kondomot a ragasztási felületnél rá kell nyomni.

Összekötő elem újbóli csatlakoztatása stb. (1,2,3,...kép).

Ártalmatlanítási utasítás

A KIC kondomot, összekötő elemet és rögzítőgyűrűt helyezze a vegyes hulladékba.



A vizeletgyűjtő zsákhöz való csatlakoztatás

Tolja a KIC-csatlakozó csatlakozótömlőjét a zsák adapterére és körben enyhén nyomja rá. Az adapter nélküli zsákok esetében a kondom csatlakoztató végét közvetlenül a bevezető csőre tolja. Győződjön meg róla, hogy a pufferező zóna és a bevezető cső nem fordult el és nem tört meg.

	Katalógusszám
	Száras helyen tárolandó
	Darabszám
	Napfénytől tartsa távol
CH REP	Svájci meghatalmazott
LOT	Tételszám
	Tartsa be a használati utasítást
CE <small>(MD)</small>	CE-jelölés orvostechnikai eszköz
	Felhasználható eddig a dátumig (év, hó, nap)
	Egyszer használatos termék
PZN	Gyógyszerközpont száma
DT	Drug tariff (a brit NHS katalógusa)
LPP	A termékek és szolgáltatások listája
	Gyártó
	Latex

Kérdések vagy problémák esetén, kérjük, forduljon egészségügyi szakemberhez vagy az ügyféltanácsadóinkhoz:
MANFRED SAUER GmbH · Neurott 7-15 · 74931 Lobbach · Germany · +49 6226 960100

Amennyiben a KIC rendszer használata során súlyos mellékhatást tapasztal, jelentse a gyártónak és a használó országának megfelelő illetékes hatóságnak.

A Manfred Sauer GmbH nem vállal felelősséget olyan károkért vagy sérülésekért, amelyek ezen használati utasítástól eltérő, szakszerűtlen használat miatt vagy a higiéniai irányelvek, ill. vonatkozó ápolási normák be nem tartása miatt keletkeznek.

System KIC (cewniki zewnętrzne KIC, pierścień rozwierający KIC, złącze KIC)

Przeznaczenie i wskazania

Cewniki zewnętrzne KIC służą do zewnętrznego odprowadzania moczu do worka na mocz u mężczyzn cierpiących na nietrzymanie moczu z zaleganiem resztek moczu, leczonych dodatkowo regularnym cewnikowaniem (ISK/IFK). Stosowanie musi być wykonywane na nienaruszoną skórę. System KIC, składający się z cewników zewnętrznych KIC oraz akcesoriów: złącza KIC i pierścienia rozwierającego KIC, umożliwia cewnikowanie ISK/IFK bez konieczności zdejmowania cewnika zewnętrznego z prącia. Chroni to skórę i eliminuje konieczność zmiany cewnika zewnętrznego po każdym cewnikowaniu.

Przeciwskazania

Cewniki zewnętrzne są nieodpowiednie w przypadku alergii/nietolerancji w odniesieniu do lateksu lub innych materiałów cewnika zewnętrznego lub stosowanego kleju/taśmy klejącej; uszkodzenia skóry na penisie (np. rany, egzema, punkty ucisku); ostre choroby skóry (np. grzybica, bakteryjne zakażenie skóry); wyraźna stulejka.

Ważne informacje dotyczące higieny i czasu noszenia

Podczas stosowania produktów na nietrzymanie moczu należy przestrzegać wytycznych w zakresie higieny podanych przez właściwe organy państwowe. Zaleca się, aby zmienić prezerwatywę (taśmę klejącą, worek) najpóźniej po 24 godzinach. Czas noszenia zależy od rodzaju skóry i wynosi maksymalnie 24 godziny.

Informacja

- Nazwa produktu i nazwa handlowa są podane na etykiecie.
- Dostępne warianty *Oryginalny i Ekstra cienki*.
- Złącze KIC: wymienić po trzykrotnym użyciu; przed połączeniem z nowym cewnikiem zewnętrznym przepłukać wodą; element zdejmowany.
- Pierścień rozwierający KIC: do wielokrotnego użytku; regularnie czyścić wodą.

Ryzyka i ostrzeżenia

Indywidualną przydatność lateksowych cewników zewnętrznych w leczeniu nietrzymania moczu należy omówić z lekarzem. Instruktaż w zakresie używania cewników zewnętrznych powinna przeprowadzić osoba wykwalifikowana.

Może powodować podrażnienia skóry lub zmiany skórne. Możliwa reakcja alergiczna na lateks. Sprawdzić stan skóry, w przypadku nieprawidłowości należy przerwać stosowanie produktu i zasięgnąć porady lekarskiej.

Stosowanie zbyt ciasnych cewników zewnętrznych lub nieprawidłowe postępowanie się środkami mocującymi może prowadzić do powstania miejsc ucisku, a w bardzo rzadkich przypadkach (szczególnie w razie braku wrażliwości) – również do przewężeń/

martwicy. W takim przypadku należy natychmiast zasięgnąć porady lekarza. Przestrzegać wskazówek dotyczących doboru rozmiaru i instrukcji używania środków mocujących.

Wskazówki dotyczące doboru rozmiaru cewnika zewnętrznego KIC

Prawidłowy dobór rozmiaru zapewni dobre osadzenie oraz zapobiega powstawaniu nieszczelności i miejsc ucisku. Aby wybrać rozmiar, należy zmierzyć obwód prącia mniej więcej w środku trzonu. Podczas przyklejania w czasie erekcji zaleca się również pomiar średnicy prącia we wzwodzie. Paski pomiarowe specyficzne dla produktu wskazują średnicę na podstawie pomiaru obwodu.

Wskazówki dotyczące stosowania

Przytrzymać cewnik zewnętrzny kciukiem i palcem wskazującym, nasunąć otwór cewnika zewnętrznego nad dysk złącza, wyśrodkować złącze w otworze (rys. 1).

Naciśnąć tulejkę złącza i zablokować, wykonując obrót (rys. 2). Pociągnąć za cewnik zewnętrzny i złącze, aby sprawdzić połączenie (rys. 3).

Następnie założyć cewnik zewnętrzny przy użyciu odpowiedniego środka mocującego (np. klej do skóry SAUER, taśmę klejącą SAUER) – przestrzegać przy tym odpowiedniej instrukcji użytkowania. Aby rozłączyć cewnik zewnętrzny i dren worka na mocz, należy odłączyć złącze (rys. 4).

Wprowadzić ząbki pierścienia rozwierającego do otworu w cewniku zewnętrznym (rys. 5).

Rozszerzyć cewnik zewnętrzny, zwierając uchwyty nożycowe tak, aby się ze sobą zetknęły (rys. 6).

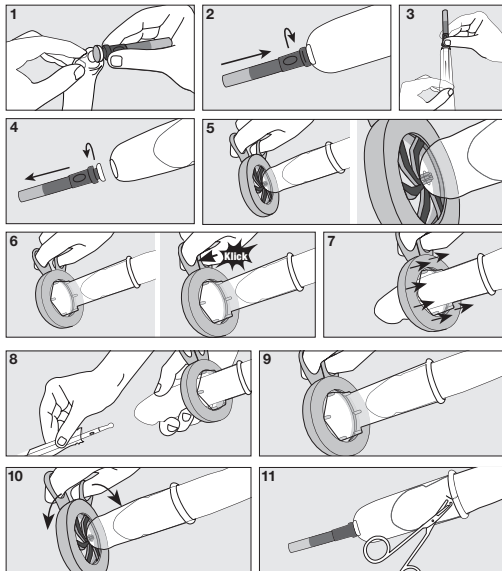
Poprowadzić cewnik zewnętrzny razem z pierścieniem rozwierającym do tyłu na tyle, aby całkowicie odsonić żołądek (rys. 7). Przeprowadzić dezynfekcję i cewnikowanie, przestrzegając instrukcji użytkowania danego cewnika (rys. 8).

Osuszyc miejsca połączenia na złączu i cewniku zewnętrznym, aby zagwarantować niezawodne połączenie. Następnie cewnik zewnętrzny wraz z pierścieniem rozwierającym poprowadzić z powrotem do przodu (rys. 9).

Zamknąć i zdjąć pierścień rozwierający (rys. 10).

Pierścienie pozostały za klejona powierzchnią można usunąć za pomocą zaokrąglonych nożyczek. Można go całkowicie rozciąć, odciąć lub oderwać. Należy unikać ucisku oraz zbyt gwałtownego odciągania penisa podczas oddawania moczu (rys. 11). Ze względu na ryzyko zranienia nie wolno używać ostro zakończonych nożyczek. Należy wykonać zaokrąglone nacięcia, aby prezerwatywa się nie rozzerwała. Podczas ciągnięcia lub odrywania należy dociskać prezerwatywę do powierzchni klejącej.

Z powrotem podłączyć złącze itd. (Rys. 1, 2, 3,...).



Wskazówka dotycząca utylizacji

Wyrzucić cewnik zewnętrzny, złącze i pierścień rozwierający systemu KIC wraz z odpadami ogólnymi.

Łączenie z workiem

Nasunąć rurkę łączącą złącza KIC na adapter worka i lekko docisnąć ją dookoła. W przypadku stosowania worków bez przejściówki mocowanie wężyka należy nasunąć bezpośrednio na wężyk dopływowy. Upewnić się, że strefa buforowa i wężyk dopływowy nie są skręcone ani załamane.

Pokud máte jakékoľvek dotazy alebo problémy, obráťte sa na svého lekáře nebo na našeho zákaznického poradce:

MANFRED SAUER GmbH · Neurott 7-15 · 74931 Lobbach · Germany · +49 6226 960100

Jeśli podczas stosowania systemu KIC dojdzie do poważnych incydentów, należy to zgłosić producentowi i właściwemu organowi kraju, w którym przebywa użytkownik.

Firma Manfred Sauer GmbH nie ponosi odpowiedzialności za szkody lub obrażenia, które mogą wynikać z niewłaściwego obchodzenia się z produktem, stosowania niezgodnego z niniejszą instrukcją obsługi lub niestosowania się do zaleceń w zakresie higieny oraz odpowiednich norm dotyczących pielęgnacji.

	Katalogové číslo
	Przechowywać w suchym miejscu
	Liczba sztuk
	Chronić przed światłem słonecznym
CH REP	Szwajcarski pełnomocnik
LOT	Numer partii
	Postępować zgodnie z instrukcją
CE <small>(MDC)</small>	Wyrób medyczny z oznakowaniem CE
	Przydatność do użycia (rok-miesiąc-dzień)
	Nie nadaje się do ponownego stosowania
PZN	Centralny numer farmaceutyczny
DT	Taryfikator leków (katalog NHS)
LPP	Lista produktów i usług
	Producent
LATEX	Lateks

Systém KIC (kondomy KIC, roztahovací kroužek KIC, spojka KIC)

Určený účel a indikace

Kondomy KIC slouží k externímu odvodu moči do urinálního sběrného sáčku u mužů s močovou inkontinencí s tvorbou zbytkové moči, která je ošetřována dodatečnou pravidelnou katetrizací (intermittentní autokatetrizací / intermittentní katetrizací provedenou druhou osobou). Aplikují se na neporušenou kůži. Systém KIC, který sestává z kondomů KIC a příslušenství ve formě spojky KIC a roztahovacího kroužku KIC, umožňuje intermittentní autokatetrizaci / intermittentní katetrizaci provedenou druhou osobou, aniž by bylo nutné sejmout kondom z penisu. Tím šetří pokožku a není třeba kondom vyměňovat po každé katetrizaci.

Kontraindikace

Kondomy KIC nejsou vhodné při alergiích/nesnášenlivosti vůči latexu nebo jiným materiálům obsaženým v kondomu nebo v použitém lepidle/lepicí páse; poškození kůže na penisu (např. poranění, ekzémy, otlaky), akutní kožní onemocnění (např. mykóza, bakteriální kožní infekce), výrazná fimóza.

Důležité pokyny pro hygienu a dobu použití

Při manipulaci s kontinenčními pomůckami je nutné dodržovat hygienické směrnice příslušných orgánů země. Doporučujeme, abyste kondom (lepicí pásku, sáček) vyměnili po 24 hodinách. V závislosti na typu kůže může doba použití činit i méně než 24 hodin.

Informace

- Obchodní název a název produktu najdete na etiketě.
- K dispozici ve variantách *Original* a *Extraténkě*.
- Spojka KIC: po třetímu použití vyměňte; před spojením s novým kondomem propláchněte vodou; snímatelná.
- Roztahovací kroužek KIC: opakovaně použitelný; pravidelně čistěte vodou.

Rizika a výstražná upozornění

Vhodnost latexových urinálních kondomů pro ošetření inkontinence ve vašem konkrétním případě konzultujte s lékařem. Instrukce pro ošetření pomocí urinálních kondomů by měl provádět kvalifikovaný ošetřující personál.

Může způsobit podráždění pokožky/změny na pokožce. Možná alergická reakce na latex. Pokožku sledujte, vyskytne-li se nějaká abnormalita, produkt dále nepoužívejte a zkontaktujte s lékařem.

Použití příliš úzkých kondomů nebo nesprávná manipulace s upevňovacími prostředky mohou způsobit otlak a ve velmi vzácných případech (především v případě snížené citlivosti) i zaškrcení/nekrózy. V takovém případě okamžitě vyhledejte lékařskou pomoc. Dodržujte pokyny pro výběr velikosti a návody k použití upevňovacích prostředků.

Pokyny pro výběr velikosti kondomu KIC

Výběr správné velikosti zajistí, aby kondom dobře seděl, a zabrání vzniku netěsnosti a otlaků. Pro výběr velikosti je třeba změřit obvod penisu zhruba uprostřed těla penisu. Je-li kondom lepen při erekci, provádí se i měření obvodu na ztopořeném penisu. Speciální měřicí pásky udávají průměr na základě naměřeného obvodu.

Pokyny pro použití

Přidržte kondom palcem a ukazováčkem, otvor kondomu nasuňte na talířek spojky a spojku vyrovnejte na střed otvoru (obr. 1). Přitiskněte spojovací pouzdro a otočením je upevněte/zaareťte (obr. 2).

Zatáhněte za kondom a spojku, abyste zkontrolovali spojení (obr. 3).

Poté nasadte kondom s vhodným upevňovacím prostředkem, přičemž dodržujte příslušný návod k použití (např. kožní lepidlo SAUER, lepicí pásky SAUER). Pro odpojení kondomu odvodné hadičky urinálního sběrného sáčku uvolněte spojku (obr. 4).

Zoubky roztahovacího kroužku zaveďte do otvoru kondomu (obr. 5).

Roztáhněte kondom zavíráním nůžkových rukojetí, dokud se obě rukojeti nedotýkají (obr. 6).

Kondom s roztahovacím kroužkem posuňte dozadu tak, aby byl žalud zcela volný (obr. 7).

Proveďte dezinfekci a katetrizaci, přičemž dodržujte návod k použití příslušného katetru (obr. 8).

Spojovaná místa na spojce a kondomu osušte, abyste zajistili jejich bezpečné spojení. Poté kondom s roztahovacím kroužkem opět posuňte dopředu (obr. 9).

Roztahovací kroužek zavřete a sejměte (obr. 10).

Pokud se obávají otlaků nebo se penis např. při močení silně stahuje, můžete pomocí nůžek se zaoblenými hroty nastříhnout nebo zcela odstříhnout, resp. odtrhnout kroužek, který zůstane za lepenou plochou (obr. 11). Kvůli nebezpečí poranění není možné použít nůžky s ostrými hroty. Nástřih by měl být veden do oblouku, aby se kondom neprotřhl. Při odstříhnutí nebo odtržení kondom zároveň přitlačte k lepené ploše.

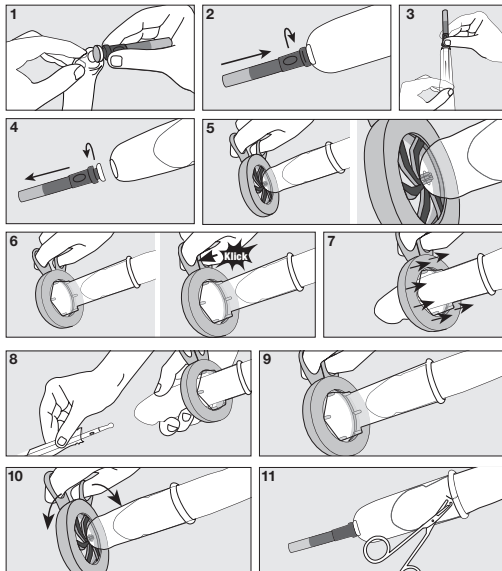
Spojku opět připojte atd. (obr. 1, 2, 3..).

Pokyny k likvidaci

Kondom, spojku a roztahovací kroužek KIC zlikvidujte v komunálním odpadu.

Připojení k sáčku

Nasuňte spojovací hadici KIC konektoru na adaptéru sáčku a po celém obvodu lehce přitlačte. U sáčku bez adaptéru nasuňte spojovací trubičku přímo na vstupní hadičku. Ujistěte se, že vyrovnávací zóna a vstupní hadička nejsou překroucené ani zalomené.



	Număr de catalog
	Uchovávejte v suchu
	Počet kusů
	Chraňte před slunečním zářením
CH REP	Švýcarský zmocněný zástupce
LOT	Číslo šarže
	Dodržujte návod k použití
CE IMC	Označení CE Zdravotnický prostředek
	Použitelné do (rok-měsíc-den)
	Není určeno k opakovanému použití
PZN	Centrální farmaceutické číslo
DT	Ceník léků (katalog britské NHS)
LPP	Seznam produktů a služeb
	Výrobce
	Latex

**În caz de întrebări sau probleme, vă rugăm să vă adresați personalului medical sau consultantilor noștri pentru clienți:
MANFRED SAUER GmbH - Neurtott 7-15 · 74931 Lobbach · Germany · +49 6226 960100**

Jakákoliv závažná nežádoucí příhoda, ke které došlo v souvislosti s použitím systému KIC, musí být hlášena výrobci a příslušnému orgánu země, v níž je uživatel usazen.

Společnost Manfred Sauer GmbH neodpovídá za škody nebo zranění způsobené nesprávnou manipulací v rozporu s tímto návodem k použití nebo nedodržením hygienických směrnic a příslušných standardů ošetrovatelské péče.

Sistemul KIC (prezervative KIC, inel de dilatare KIC, sistem de cuplare KIC)

Scopul utilizării și indicații

Prezervativele KIC sunt utilizate pentru drenarea urinei în exterior într-o pungă pentru colectarea urinei la persoanele de sex masculin cu incontinență urinară și urină reziduală, care sunt tratate prin cateterizare suplimentară (ISK/IFK) la intervale de timp regulate. Se aplică pe pielea intactă. Sistemul KIC, compus din prezervativele KIC și accesoriile sistem de cuplare KIC și inel de dilatare KIC, face posibilă cateterizarea ISK/IFK fără a fi necesară desprinderea prezervativului de pe penis. Acest lucru protejează pielea și scutește pacientul de schimbarea prezervativului după fiecare cateterizare.

Contraindicații

Prezervativele KIC nu sunt recomandate la alergii/intoleranță la latex sau la alte materiale din prezervativ sau la adezivul/banda adezivă utilizată; leziuni cutanate la nivelul penisului (de ex. râni, exceme, puncte de presiune); afecțiuni dermatologice acute (de ex. micoză, infecție cutanată bacteriană); fimoză pronunțată.

Indicații importante privind igiena și durata de purtare

La manipularea produselor pentru incontinență trebuie respectate condițiile igienice impuse de autoritățile naționale competente. Se recomandă schimbarea prezervativului (benzii adezive, pungii) după 24 de ore. În funcție de tipul de piele, durata de purtare poate fi și mai scurtă de 24 de ore.

Informații

- Denumirea produsului și denumirea comercială apar pe etichetă.
- Sunt disponibile variantele *Original* și *Extra subțire*.
- Sistem de cuplare KIC: se va înlocui după trei folosiri; înainte de a conecta sistemul la un prezervativ nou, clățiți-l bine cu apă; detașați.
- Inel de dilatare KIC: se poate folosi de mai multe ori; a se curăța cu apă la intervale de timp regulate.

Riscuri și avertismente

Clarificați cu un medic adecvarea individuală a prezervativelor urinare din latex pentru tratarea incontinenței. Instrucțiunile de aplicare și utilizare a prezervativelor urinare trebuie oferite de personal de îngrijire medicală calificat.

Poate duce la iritații/modificări ale pielii. Sunt posibile reacții alergice la latex. Inspectați pielea, iar în caz de anomalii, produsul nu mai trebuie utilizat și trebuie solicitat sfatul medicului. Dacă se utilizează prezervative prea înguste sau dacă mijloacele de fixare sunt manipulate necorespunzător, pot apărea puncte de presiune și, în cazuri foarte rare (mai ales dacă nu există sensibilitate), și constricții/necroze. În acest caz, se va consulta imediat un medic. Respectați indicațiile privind alegerea mărimii și instrucțiunile de utilizare a mijloacelor de fixare.

Indicații privind alegerea mărimii prezervativului KIC

Alegerea corectă a mărimii asigură o potrivire bună și previne riscul de scurgeri și de puncte de presiune. Pentru a selecta mărimea, se măsoară circumferința penisului aproximativ la mijlocul trunchiului penisului. Dacă prezervativul se lipește când penisul este în erecție, măsurătoarea circumferinței se face, de asemenea, pe penisul aflat în erecție. Benzile de măsurare specifice produsului indică diametrul în funcție de circumferința măsurată.

Indicații privind utilizarea

Țineți prezervativul cu degetul mare și cu degetul arătător, ridicați deschiderea prezervativului peste discul sistemului de cuplare, aliniați cuplarea astfel încât să fie centrată în deschiderea prezervativului (fig. 1).

Apăsăți manșonul sistemului de cuplare și fixați-l/blocați-l prin rotire (fig. 2).

Trageți de prezervativ și de sistemul de cuplare pentru a verifica conexiunea (fig. 3).

Apoi, aplicați prezervativul cu un mijloc de fixare adecvat, respectând instrucțiunile de folosire ale prezervativului respectiv (de ex. adeziv SAUER pentru piele, benzi adezive SAUER). Pentru separarea îmbinării între prezervativ și tubul de intrare în punga de colectare a urinei, desfaceți sistemul de cuplare (fig. 4).

Introduceți diții inelului de dilatare în deschiderea prezervativului (fig. 5).

Lărgiți prezervativul prin închiderea mânerelor tip foarfecă, până când mânerele se ating (fig. 6).

Ghidați prezervativul cu inelul de dilatare în jos pe penis, până când glandul penisului este complet liber (fig. 7).

Definizați și cateterizați respectând instrucțiunile de folosire ale cateterului respectiv (fig. 8).

Uscați punctele de conectare de pe sistemul de cuplare și de pe prezervativ pentru a asigura o conexiune în condiții de siguranță. Apoi ghidați prezervativul cu inelul de dilatare din nou în sus spre vârful penisului (fig. 9).

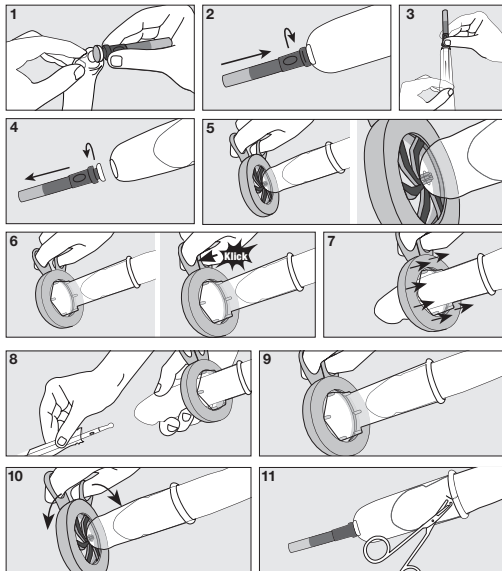
Închideți și scoateți inelul de dilatare (fig. 10).

Inelul rămas în spatele suprafeței adezive poate fi tăiat sau sectionat complet respectiv rupt complet cu o foarfecă cu capete rotunjite dacă vă este teamă de puncte de presiune sau dacă, de ex. la urinare, penisul se retrage brusc (Fig. 11). Din cauza riscului de rănire, nu este permisă folosirea de foarfecă cu vârf ascuțit. Tăietura trebuie făcută cu o traiectorie rotunjită, astfel încât prezervativul să nu se rupă. Când tăiați sau rupeți, apăsați în același timp prezervativul pe suprafața adezivă.

Conectați din nou sistemul de cuplare etc. (fig. 1, 2, 3,...).

Instrucțiuni de eliminare ca deșeu

Aruncați prezervativul KIC, sistemul de cuplare KIC și inelul de dilatare KIC la deșeurile menajere.








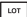









Conectarea la pungă

Împingeți tubul de conectare KIC pe adaptorul pungii și apăsați-l ușor de jur împrejur. În cazul pungilor fără adaptor, împingeți tubul de conectare direct pe tubul de introducere. Asigurați-vă că zona tampon și tubul de introducere nu sunt răscuite și nici nu sunt rupte.

În caz de întrebări sau probleme, vă rugăm să vă adresați personalului medical sau consultantilor noștri pentru clienți:
MANFRED SAUER GmbH - Neurott 7-15 - 74931 Lobbach - Germany - +49 6226 960100

În caz de incidente grave apărute la utilizarea sistemului KIC, acestea trebuie raportate producătorului și autorității competente din țara în care este stabilit utilizatorul.

Manfred Sauer GmbH nu își asumă răspunderea pentru daune sau vătămări care pot rezulta ca urmare a manipulării necorespunzătoare, contrar prezentelor instrucțiuni de utilizare sau în urma nerespectării directivelor de igienă și a standardelor de îngrijire corespunzătoare.

-  REF Număr de catalog
-  Depozitați într-un loc uscat
-  Număr de bucăți
-  Păstrați departe de lumina soarelui
-  CH REP Împuternicit pentru Elveția
-  LOT Numărul lotului
-  Respektați instrucțiunile de utilizare
-  CE (MDC) Dispozitiv medical cu marcajul CE
-  Valabil până la (anul-luna-ziaua)
-  Produs nereutilizabil
-  PZN Numărul central farmaceutic
-  DT Drug tariff (catalogul Regatul Unit)
-  LPP Lista produselor și prestațiilor
-  Producător
-  LATEX Latex

Система KIC (презервативи KIC, разтварящ се пръстен KIC, съединител KIC)

Предназначение и показания

Презервативите KIC се използват за външно отбъждане на урина в торбичка за събиране на урина при лица от мъжки пол с уринарна инконтиненция с натрупване на остатъчна урина, която се третира чрез редовна допълнителна катетеризация (ISK/IFK – интермитентна самокатетеризация/интермитентна катетеризация от дъуголице). Употребата се извършва върху незасегната кожа. Системата KIC, състояща се от презервативи KIC и аксесоарите към тях, съединител KIC и разтварящ се пръстен KIC, дава възможност за осъществяване на ISK/IFK без сваляне на презерватива от пениса. Така се щади кожата и се спестява смяна на презерватива след всяка катетеризация.

Противопоказания

Презервативите KIC са неподходящи при алергии/непоносимост към латекс или други материали в презерватива или в използваното лепило/самозалепваща лента; остри кожни заболявания (напр. микоза, бактериална кожна инфекция); алергии/непоносимост спрямо материала или лепилото/лепилния спрей/лепилната лента; изразена фимоза.

Важни указания за хигиената и про дължителността на носене

При боравене с продукти на континенция да се съблюдават хигиенните директиви на компетентните държавни служби. Препоръчва се да се сменя кондома (лепилната лента) след най-късно 24 часа. Продължителността на носене може според типа кожа да продължи също по-малко от 24 часа.

Информация

- Наименованието на продукта и търговското наименование се намират върху етикетата.
- Предлагат се варианти Оригинал и Свърхтънък.
- Съединител KIC: да се сменя след трикратно употреба; преди свързването с нов презерватив да се промива с вода; може да се сваля.
- Разтварящ се пръстен KIC: за многократно употреба; да се измива редовно с вода.

Рискове и предупреждения

Уточнете с лекар индивидуалната пригодност на латексови уринарни презервативи за приложение при инконтиненция. Инструктажът за приложение на уринарни презервативи трябва да бъде проведен от квалифициран медицински сътрудник.

Може да причини раздразнение/промени на кожата. Възможно е алергична реакция към латекса. Преглеждайте кожата и в случай на необичайни явления прекратете употребата на продукта и потърсете лекарска помощ. Прекалено стегнатите презервативи или неправилното

боравене със средствата за фиксиране могат да доведат до точкови натъртвания, а в много редки случаи (преди всичко при липса на чувствителност) и до прещипвания/некрози. В този случай незабавно да се потърси лекар. Указанията относно избора на размер и инструкции за употреба на средствата за фиксиране.

Указания относно избора на размер на презерватива KIC

Правилният избор на размера осигурява добро прилягане и предотвратява течове и точкови натъртвания. За избор на размера трябва да се измери обиколката на пениса почти в средата на пениса. Ако залепването се извършва при ерекция, измерването на обиколката на пениса също се прави в състояние на ерекция. Специфичните за продукта мащабни ленти отразяват диаметър въз основа на измерената обиколка.

Указания за употреба

Хванете презерватива с палеца и показалеца, извършвайте отворения краища на презерватива през дъска на съединителя и подравнете съединителя в центъра на отвора (фиг. 1). Притиснете втулката на съединителя към отвора а я фиксирайте /блокирайте, като я завъртите (фиг. 2). Проверете свързването, като гръпнете презерватива и съединителя (фиг. 3).

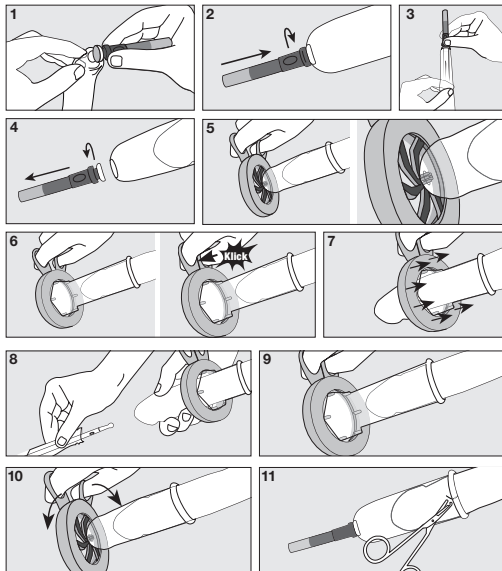
След това поставете презерватива с подходящо средство за фиксиране, като спазвате съответните указания за употреба (напр. лепила за кожа SAUER, самозалепващи ленти SAUER). За да разкачите връзката между презерватива и въхното маркуче на торбичката за събиране на урина, освободете съединителя (фиг. 4).

Вкарайте зъбчетата на разтварящия се пръстен в отвора на презерватива (фиг. 5).

Разтворете презерватива, като затворите ножичните гръжки, докато опрат една в друга (фиг. 6). Нахлузете презерватива с разтварящия се пръстен максимално назад, докато главичката остане напълно свободна (фиг. 7).

Проведете дезинфекцията и катетеризацията, спазвайки указанията за употреба на съответния катетър (фиг. 8). Подсушете точките на свързване на съединителя и презерватива, за да гарантирате сигурно свързване. След това нахлузете отново презерватива с разтварящия се пръстен напред (фиг. 9)

Затворете и сваляте разтварящия се пръстен (фиг. 10) Оставящият зад лещата повърхност пръстен може да се изреже с тъпа ножица или щядло да се изреже респ. откъсне, ако се опасявате от притиснатия мекст или пенисът силно се прибира напр. при пускане на вода (фиг. 11). Въз основа на опасност от нараняване не трябва да се използва остра ножица. Разрезът



	Каталожен номер
	Да се съхранява на сухо място
	Спецификация
	Да се пази от слънчева светлината
	Швейцарски упълномощен представител
	Номер на партида
	Да се съблюдава инструкцията за употреба
	СЕ-знак медицински продукт
	Да се използва преди (година-месец-ден)
	Да не се използва повторно
	Централен идентификационен код на лекарствени продукти
	Тарифи на таксите за лекарствени продукти (UK)
	Списък на продуктите и услугите (FR)
	Производител
	Латекс

трябва да е закръглен за да не се скъса кондомът. При отрязване или скъсване едновременно кондомът се притиска към лепещата повърхност. Свържете отново съединителя и т.н. (Фиг. 1, 2, 3,...).

Указание за изхвърляне на отпадъците

Изхвърляйте презерватива, съединителя и разтварящия се пръстен KIC в битовите отпадъци.

Свързване с торбичката

Приставката с маркуч на кондома се пъха в адаптера на торбичката и се притиска от всички страни.

При торбички без адаптери наставката на маркуча се втиква директно във входящия маркуч.

Убедете се, че буферната зона и входящият маркуч не са огнати или прегънати.

При въпроси или проблеми се обръщайте към медицински специалисти или към нашите клиентски консултанти:

MANFRED SAUER GmbH · Neurott 7-15 · 74931 Lobbach · Germany · +49 6226 960100

Ако при употребата на системата KIC възникнат сериозни инциденти, информирайте производителя и компетентните органи на страната, в която е регистриран потребителят.

Manfred Sauer GmbH не поема отговорност за щети или наранявания, които произтичат от неправилна употреба спрямо тази инструкция за употреба или неспазването на хигиенните насоки и съответните стандарти за грижи.

Sistem KIC (kondomi KIC, razpiralni obroč KIC, spojka KIC)**Predviden namen in indikacije**

Kondomi KIC so namenjeni zunanemu izločanju urina v vrečko za zbiranje urina pri moških z urinsko inkontinenco mehurja z nastajanjem ostalega urina, ki se zdravi z dodatno redno kate-terizacijo (ISK/IFK). Uporablja se na intaktni nepoškodovani koži. Sistem KIC, sestavljen iz kondomov KIC in dodatkov, kot so spojke KIC in razpiralni obroč KIC, omogoča ISK/IFK, ne da bi bilo treba odstraniti kondom s penisa. To varuje kožo in prihrani menjavo kondoma po vsaki kateterizaciji.

Kontraindikacije

Kondomi KIC niso primerni pri alergijah/preobčutljivosti na lateks ali druge materiale v kondomu ali v uporabljenem lepilu/lepilnem traku; zoženja v sečilih (npr. hiperplazija prostate), ki povzročajo večje količine zastalega seča; poškodovana koža na penisu (npr. rane, ekcemi, otiščanci); akutne kožne bolezni (npr. mikoza, bakterijske kožne okužbe); izražena fimozis.

Pomembna navodila za higieno in trajanje uporabe

Pri delu z izdelki za inkontinenco je treba upoštevati smernice za higieno pristojnega državnega organa. Priporočljivo je, da kondom (lepilni trak, vrečko) zamenjate najpozneje po 24 urah. Čas uporabe je glede na tip kože lahko tudi krajši od 24 ur.

Informacije

- Naziv izdelka in trgovski naziv najdete na etiketi.
- Na voljo sta različici *Originalni* in *Ekstra tanki*.
- Spojka KIC: zamenjajte jo po trikratni uporabi; pred povezavo z novim kondomom jo splaknite z vodo; snemljiva.
- Razpiralni obroč KIC: za večkratno uporabo; redno ga čistite z vodo.

Tveganja in opozorila

O individualni primernosti urinalnih kondomov iz lateksa za nego inkontinence se posvetujte z zdravnikom. Navodila za nego z urinalnimi kondomi mora predstaviti usposobljeni zdravstveni delavec.

Lahko povzročijo draženja kože/spremembe na koži. Možna je alergična reakcija na lateks. Preglejte kožo, v primeru nepravilnosti izdelek prenehajte uporabljati in se posvetujte z zdravnikom.

Če uporabljate preozke kondome ali nepravilno uporabljate sredstva za njihovo pritrditve, lahko nastanejo otiščanci in v zelo redkih primerih se lahko pojavijo tudi (predvsem pri neobčutljivosti) kolobarji/nekroza. V tem primeru je treba nujno poklicati zdravnika. Upoštevajte napotke za izbiro velikosti in navodila za uporabo sredstev za pritrditve.

Napotki za izbiro velikosti kondoma KIC

S pravilno izbiro velikosti zagotovite dobro pritrditve ter pre-

prečite puščanje in otiščance. Pri izbiri velikosti je treba penis izmeriti na sredini. Če kondom prilepiti v erekciji, je treba tudi ogrevo penis izmeriti v erekciji. Specifični merilni trakovi izdelka izmerijo premer z meritvijo obsega.

Napotki za uporabo

Kondom držite s palcem in kazalcem, odprtino kondoma dvignite čez podstavek spojke, spojko v odprtini poravnajte na sredino (sl. 1).

Pritisnite tulec spojke in ga z obračanjem pritrдите/fiksirajte (sl. 2).

Povlecite za kondom in spojko, da preverite spoj (sl. 3).

Nato namestite kondom s primernim sredstvom za pritrditve, pri tem upoštevajte ustrezna navodila za uporabo (npr. lepila za kožo SAUER, lepilnih trakov SAUER). Povezavo med kondomom in napeljavno cevko vrečke za prestrazanje urina prekinete tako, da odvijete spojko (sl. 4).

Zobce razpiralnega obroča speljite v odprtino kondoma (sl. 5). Kondom držite tako, da širite škarjasta ročaja, dokler se ročaja ne dotakneta (sl. 6).

Povlecite kondom z razpiralnim obročem toliko nazaj, da je glavica popolnoma prosta (sl. 7).

Za razkuževanje in kateterizacijo upoštevajte navodila za uporabo posameznega katetra (sl. 8).

Osušite mesta spoja na spojki in kondomu, da bo povezava zagotovo varna. Potem kondom z razpiralnim obročem ponovno pomaknite naprej (sl. 9).

Zaprte razpiralni obroč in ga snemite (sl. 10).

Obroč, ki je za lepilno površino, lahko z zaokroženimi škarjami prirežete ali v celoti odrežete oz. odtrgate, če se bojite otiščancev ali se je penis npr. med mokrenjem skrčil (sl. 11). Koničastih škarij ne smete uporabljati, ker bi to lahko privedlo do telesnih poškodb. Rez morate speljati naokrog, da se kondom ne strga. Med rezanjem ali trganjem istočasno pritisnite kondom na lepilno površino.

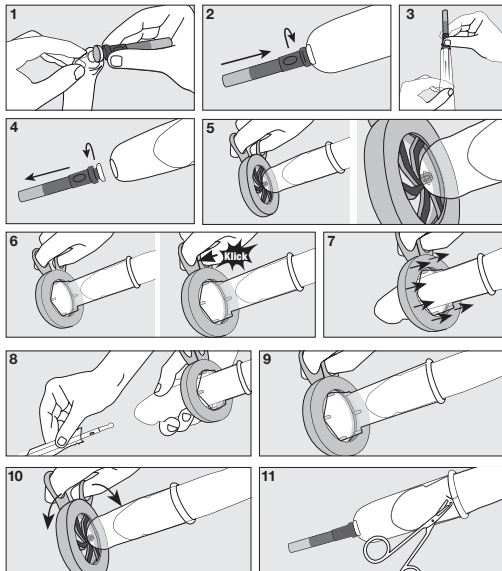
Ponovno priključite spojko itd. (sl. 1, 2, 3,...).

Navodilo za odlaganje med odpadke

Kondom KIC, spojko KIC in razpiralni obroč KIC odvrzite med mešane odpadke.

Povezava z vrečko

Pritrdilno cevko konektorja KIC potisnite na adapter vrečke in malo pritisnite po obodu. Pri vreckah brez adapterja potisnite nastavek za cevko neposredno na cevko dotoka. Prepričajte se, da zbiralnik in cevka dotoka nista zavita ali prepognjena.



REF

Kataloška številka



Hranite na suhem mestu



Številko kosov

Hranite zaščiteno pred
sončno svetlobo

CH REP

Švicarski pooblaščen
predstavnik

LOT

Številka serije

Upoštevajte navodila
za uporaboOznaka CE Medicinski
pripomočekUporabno do
(leto-mesec-dan)Ni za večkratno
uporabo

PZN

Centralna farmacevtska
številka

DT

Tarifa za zdravila (Katalog
zdravil britanske NHS)

LPP

Seznam izdelkov
in storitev
Proizvajalec

LATEX

Lateks

Če imate kakršna koli vprašanja ali težave, se obrnite na strokovne zdravstvene delavce ali na naše svetovalce:
MANFRED SAUER GmbH · Neurott 7-15 · 74931 Lobbach · Germany · +49 6226 960100

Če bi med uporabo sistem KIC prišlo do težjih zapletov, je o tem treba obvestiti proizvajalca in pristojni organ države, v kateri biva uporabnik.

Družba Manfred Sauer GmbH ne prevzema odgovornosti za škodo ali poškodbe, ki bi nastale zaradi nepravilne uporabe, ki ni predvidena v navodilih za uporabo, ali zaradi neupoštevanja higienskih smernic in ustreznih standardov nege.

Sustav KIC (KIC kondomi, KIC raširni prsten, KIC spojnica)

Namjenska uporaba i indikacija

KIC kondomi upotrebljavaju se za vanjsko odvođenje urina u vrećicu za prikupljanje urina u muškaraca s urinarnom inkontinencijom praćenom akumuliranjem rezidualnog urina koji se prazni dodatnom redovitom intermitentnom samokateterizacijom ili potpognutom kateterizacijom. Primjenjuju se na neoštećenoj koži. Sustav KIC, koji se sastoji od kondoma KIC i pribora – KIC spojnice i KIC proširnog prstena – omogućuje intermitentnu samokateterizaciju ili potpognutu kateterizaciju bez odvajanja kondoma od penisa. Time se čuva koža i izbjegava promjena kondoma nakon svake kateterizacije.

Kontraindikacija

Kondomi KIC nisu prikladni za osobe s alergijama/osjetljivošću na lateks ili druge materijale sadržane u kondomu ili u upotrijebljenom ljepljivom/vrpce; oštećenja kože na penisu (npr. rane, ekcemi, kožni vrijedovi / dekubitus), akutne kožne bolesti (npr. mikoza, bakterijska infekcija kože), izražena fimozis.

Važne informacije o higijeni i trajanju nošenja

Prilikom rukovanja proizvodima za kontinenciju potrebno je postupati u skladu s higijenskim smjernicama nadležnih tijela. Preporučuje se mijenjati kondom (ljepljivu vrpcu, vrećicu) nakon 24 sata. Ovisno o tipu kože, vrijeme nošenja može iznositi i manje od 24 sata.

Informacije

- Naziv proizvoda i trgovački naziv navedeni su na naljepnici.
- Dostupne su varijante *Original* i ekstra tanka, *Extradünn*.
- KIC spojnica: potrebno je promijeniti nakon tri uporabe; prije povezivanja s novim kondomom potrebno je spojnicu isprati; odvojiva.
- KIC raširni prsten: višekratna uporaba; potrebno je redovito pranje vodom.

Rizici i upozorenja

Prikladnost primjene urinarnih kondoma od lateksa za zbrinjavanje inkontinencije za svakog pojedinačnog bolesnika treba utvrditi s liječnikom. Upute za zbrinjavanje stanja pomoću urinarnih kondoma moraju dati kvalificirani medicinski njegovatelji. Moguća pojava nadražaja/promjena na koži. Moguća je alergijska reakcija na lateks. Pregledajte kožu, u slučaju abnormalnosti prestanite upotrebljavati proizvod i potražite savjet liječnika. Ako se upotrebljavaju preuski kondomi ili ako se nepravilno postupi sa sredstvima za pričvršćivanje može doći do pojave dekubitusa, a u vrlo rijetkim slučajevima (posebno u slučaju neosjetljivosti dijela tijela) i do strangulacija/nekroza. U tom slučaju odmah se obratite liječniku. Obratite pozornost na podatke o odabiru veličine i na upute za uporabu sredstava za pričvršćivanje.

Napomene o odabiru veličine KIC kondoma

Odabir prave veličine osigurava dobro pritanjanje i sprečava curenje i pojavu dekubitusa. Pri odabiru veličine opseg penisa treba mjeriti otprilike u sredini tijela penisa. Ako se kondom lijepi u stanju erekcije, i opseg se penisa mjeri u erekciji. Mjerne vrpce za određeni proizvod navode promjer na temelju mjerenja opsega.

Upute za uporabu

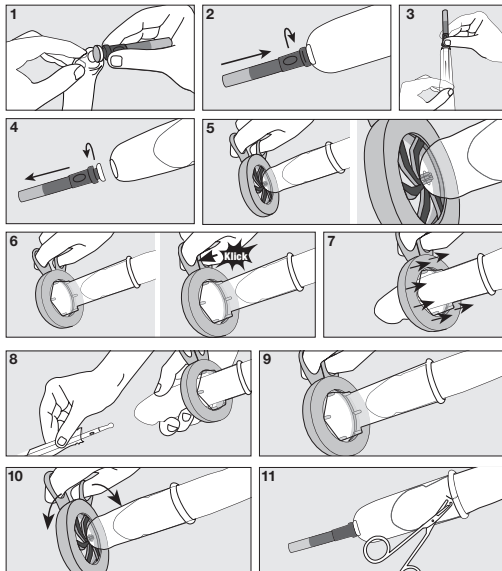
Pridržite kondom palcem i kažiprstom, podignite otvor kondoma preko ploče spojnice, spojnicu centrirajte u otvor (sl. 1). Pritisnite čahuru spojnice i blokirajte je okretanjem (sl. 2). Povucite kondom i spojku kako biste provjerili spoj (sl. 3). Zatim postavite kondom s pomoću prikladnog sredstva za pričvršćivanje, pridržavajući se odgovarajućih uputa za uporabu (npr. SAUER ljepljivo za kožu, SAUER ljepljive vrpce). Za oslobađanje kondoma od dovodnog crijeva vrećice za sakupljanje urina otpustite spojku (sl. 4). Zupce raširnog prstena uvedite u otvor kondoma (sl. 5). Kondom proširuje zatvaranjem ručki škara sve dok se ručke ne dodirnu (sl. 6). Uvedite kondom s raširnim prstenom toliko prema natrag da glavič bude potpuno izložen (sl. 7). Dezinficirajte i kateterizirajte pridržavajući se uputa za uporabu odnosno katetera (sl. 8). Osušite mjesta kontakta na spojnici i kondomu kako biste osigurali siguran spoj. Zatim kondom ponovo vodite s pomoću raširnog prstena prema naprijed (sl. 9). Zatvorite i uklonite proširni prsten (sl. 10). Prsten koji ostaje iza površine lijepljenja može se skratiti ili potpuno odrezati ili otkinuti zaobljenim škarama ako, npr. strahujete od kožnih vrijedova ili ako se penisu prilikom mokrenja jako povlači prema natrag (sl. 11). Zbog opasnosti od ozljeda ne smiju se upotrijebiti škare šiljastih vrhova. Rez treba biti okrugao, kako kondom ne bi puknuo. Prilikom rezanja ili kidanja istodobno pritisnite kondom na površinu lijepljenja. Ponovno priključite spojnicu itd. (Sl. 1, 2, 3..).

Uputa za zbrinjavanje

KIC kondom, spojnicu i raširni prsten odložite u ostatni otpad.

Spajanje s vrećicom

Gurnite spojno crijevo KIC konektora na adapter vrećice i lagano pritisnite unaoколо. Kod vrećica bez adaptera spojno crijevo gurnite izravno na ulazno crijevo. Pazite na to da zaštitna zona i ulazno crijevo nisu iskrivljeni ili savijeni.



REF

Kataloški broj

Čuvati
na suhom

Broj komada

Čuvati od
sunčeve svjetlosti

CH REP

Švicarski ovlaštenu
predstavnik

LOT

Broj serije

Pogledajte upute za
uporabuMedicinski proizvod
s oznakom CEUpotrijebiti do
(godina-mjesec-dan)Nemojte ponovno
upotrijebiti

PZN

Farmaceutski centralni broj

DT

Drug tariff (Katalog lijekova
britanskog NHS)

LPP

Popis proizvoda i usluga



Proizvođač



Lateks

Ako imate bilo kakvih pitanja ili problema, obratite se medicinskim stručnjacima ili našim savjetnicima za korisnike:
MANFRED SAUER GmbH · Neurott 7-15 · 74931 Lobbach · Germany · +49 6226 960100

Ako prilikom uporabe sustava KIC dođe do pojave ozbiljnih štetnih događaja, o tome treba izvijestiti proizvođača i nadležno tijelo zemlje u kojoj je korisnik rezidentan.

Tvrtka Manfred Sauer GmbH ne preuzima nikakvu odgovornost za štete ili ozljede koje mogu nastati zbog nepravilnog postupanja suprotno ovim uputama za uporabu ili zbog nepridržavanja higijenskih smjernica i odgovarajućih standarda njege.

KIC sistem (KIC kondomi, KIC ekspanzivni prsten, KIC spojnica)**Namena i indikacija**

KIC kondomi se koriste za spoljni odvod urina u vrećicu za sakupljanje urina kod muškaraca sa urinarnom inkontinencijom sa stvaranjem zaostalog urina, koja se leči dodatnom redovnom kateterizacijom (ISK/IFK). Koristi se na neoštećenoj koži. KIC sistem, koji se sastoji od KIC kondoma i dodatka poput KIC spojnice i KIC ekspanzivnog prstena, omogućava ISK/IFK bez uklanjanja kondoma sa penisa. Time se čuva koža i izbegava potreba za menjanjem kondoma nakon svake kateterizacije.

Kontraindikacija

KIC kondomi nisu podesni ako imate alergije/intoleranciju na lateks ili druge materijale u kondomu ili na korišćeni lepak / samolepljivu traku; oštećenje kože na penisu (npr. rane, ekcemi, žuljevi); akutne kožne bolesti (npr. mikoza, bakterijska infekcija kože); izražena fimozis.

Važne napomene za higijenu i vreme nošenja

Prilikom rukovanja proizvodima za kontinenciju, moraju da se poštuju higijenske smernice nadležnih državnih organa. Preporučuje se zamena kondoma (samolepljive trake/kese) nakon 24 sata. Zavisno već od tipa kože, može da se nosi i manje od 24 sata.

Informacije

- Naziv proizvoda i trgovačka oznaka se nalaze na etiketi.
- Dostupne su verzije *Originalni* i *Ekstra tanki*.
- KIC spojnica: zamenite nakon trećeg korišćenja; isperite vodom pre spajanja na novi kondom; odvojiva.
- KIC ekspanzivni prsten: za višekratnu upotrebu; redovno čistite vodom.

Rizici i upozorenja

Zatražite savet lekara o pojedinačnoj sposobnosti lateksnih urinalnih kondoma za lečenje inkontinencije. Uputstva za lečenje urinalnim kondomima trebalo bi da da kvalifikovana medicinska sestra.

Može dovesti do iritacija/promena na koži. Moguća alergijska reakcija na lateks. Pregledajte kožu, a u slučaju upadljivih promena prekinite primenu proizvoda i zatražite savet lekara.

Korišćenje suviše uskih kondoma ili nepravilno rukovanje pričvrstnim sredstvima može dovesti do pojave žuljeva, a u veoma retkim slučajevima (naročito kod nedostatka osetljivosti) do stezanja/nekroza. U ovom slučaju odmah potražite pomoć lekara. Obratite pažnju na napomene o izboru veličine i uputstva za upotrebu pričvrstnih sredstava.

Napomene o izboru veličine KIC kondoma

Izborom odgovarajuće veličine obezbedićete dobru stabilnost i

sprečiti curenje i žuljeve. Da biste odabrali veličinu, obim penisa mora da se izmeri otkrile na sredini tela penisa. Ako se lepi pod erekcijom, vrši se i merenje obima na uspravnom penisu. Merne trake specifične za proizvod navode prečnik na osnovu merenja obima.

Uputstvo za upotrebu

Držite kondom palcem i kažiprstom, podignite otvor kondoma preko ploče spojnice i spojnicu usmerite u središnji deo otvora (sl. 1).

Pritisnite spojnu čauru i fiksirajte/zaključajte okretanjem (sl. 2). Povucite kondom i spojnicu da biste proverili vezu (sl. 3).

Zatim stavite kondom pomoću odgovarajućeg pričvrstnog sredstva, pritom poštujući odgovarajuće uputstvo za upotrebu (npr. lepak za kožu marke SAUER, lepljive trake marke SAUER).

Olabavite spojnicu (sl. 4) da biste prekinuli vezu između kondoma i dovodnog creva vrećice za sakupljanje urina. Uvedite zupce ekspanzivnog prstena u otvor kondoma (sl. 5).

Sirite kondom zatvaranjem ručica makaza dok se ručke ne dodirnu (sl. 6).

Vucite kondom pomoću ekspanzivnog prstena unazad sve dok glavič ne bude potpuno slobodan (sl. 7).

Dezinfikujte i kateterizujte poštujući uputstva za upotrebu korišćenog katetera (sl. 8).

Osušite tačke spajanja na spojnicu i kondomu kako biste obezbedili sigurnu vezu. Potom kondom ponovo gurajte napred pomoću ekspanzivnog prstena (sl. 9).

Zatvorite i uklonite ekspanzivni prsten (sl. 10).

Prsten koji ostaje iza lepljive površine može da se raseče ili potpuno odseče, odn. otkine zaobljenim makazama ako se, na primer, plašite zbog žuljeva ili ako se penis povlači naglo npr. prilikom mokrenja (sl. 11). Zbog opasnosti od povreda, ne smeju da se koriste oštre makaze. Rez mora da bude okrugao da se kondom ne bi pocepao. Prilikom sečenja ili kidanja istovremeno pritisnite kondom na površinu lepljenja.

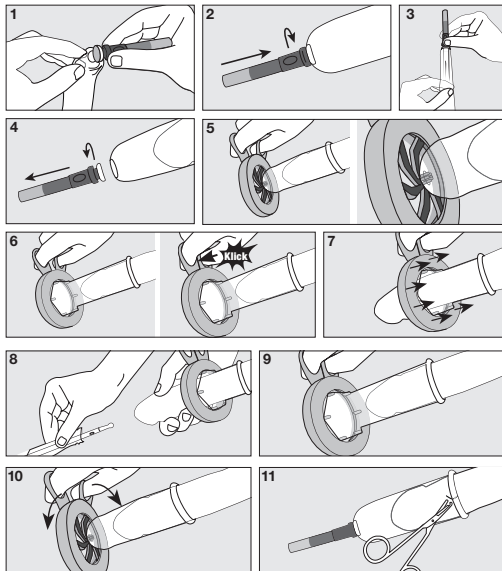
Ponovo pripokčajte spojnicu itd. (Sl. 1,2,3,...).

Napomena za odlaganje

KIC kondom, spojnicu i ekspanzivni prsten odložite sa ostalim otpadom.

Povezivanje sa kesom

Gurnite crevo za spajanje KIC konektora na adapter vrećice i uaokolo ga lagano pritisnite. Za kesu bez adaptera gurnite utikač creva direktno na ulazno crevo. Obezbedite da tamniona zona i ulazno crevo ne budu ni izvnuti niti savijeni.



REF



Kataloški broj

Čuvajte na suvom mestu



Broj komada

Držite dalje od
sunčeve svetlosti

CH REP

Ovlašćeni predstavnik za
Švajcarsku

LOT

Broj serije

Pridržavajte se
uputstva za upotrebuCE oznaka medicinski
proizvodUpotrebljivo do
(godina-mesec-dan)Samo za jednokratnu
upotrebu

PZN

Centralni farmaceutski broj

DT

Drug Tariff (katalog lekova
britanske NHS)

LPP

Spisak proizvoda i usluga



Proizvođač



Lateks

Ako imate bilo kakvih pitanja ili problema, obratite se medicinskim stručnjacima ili našim savetnicima za korisnike:
MANFRED SAUER GmbH · Neurtrott 7-15 · 74931 Lobbach · Germany · +49 6226 960100

Ako prilikom korišćenja KIC sistema dođe do ozbiljnih neželjenih reakcija, morate ih prijaviti proizvođaču i nadležnom organu države u kojoj je korisnik nastanjen.

Kompanija Manfred Sauer GmbH ne preuzima nikakvu odgovornost za oštećenja ili povrede, koje mogu da nastanu usled nepravilnog rukovanja suprotno ovim uputstvima za upotrebu ili ako se ne primenjuju higijenske smernice i odgovarajući standardi nege.

KIC sistem (KIC kondomi, KIC prsten za širenje, KIC spojnica)**Namjena i indikacija**

KIC kondomi služe za vanjski odvod urina u vrećicu za prihvatač urina kod muškaraca s urinarnom inkontinencijom, sa stvaranjem rezidualnog urina, koja se tretira dodatnom redovnom kateterizacijom (intermitentnom samokateterizacijom ili kateterizacijom od strane trećeg lica – ISK/IFK). Za primjenu na čistoj koži. KIC sistem koji se sastoji od KIC kondoma i dodatne opreme KIC spojnice i KIC prstena za širenje, omogućuje ISK/IFK bez skidanja kondoma s penisa. To ima poštendan učinak na kožu i ne zahtijeva zamjenu kondoma nakon svake kateterizacije.

Kontraindikacije

KIC kondomi nisu prikladni za osobe koje pate od alergija/intolerancije na lateks ili na druge materijale sadržane u kondomu ili korištenom ljepljivom/korištenom samoljepljivoj traci; oštećenje kože na penisu (npr. ranice, ekcemi, tačke pritiska); akutne kožne bolesti (npr. mikoza, bakterijska infekcija kože); izražena fimozis.

Važne napomene o higijeni i dužini nošenja

Prilikom rukovanja proizvodima za kontinenciju moraju se poštovati higijenske smjernice nadležnih državnih tijela. Preporučuje se da se kondom (ljepljiva traka, vrećica) promijeni nakon 24 sata. Dužina nošenja kondoma može biti i kraća od 24 sata, ovisno o tipu kože.

Informacije

- Naziv proizvoda i komercijalni naziv pronaći ćete na etiketi.
- Dostupni u varijantama *Originalni* i *Ekstra tanki*.
- KIC spojnica: spojnicu je potrebno zamijeniti nakon tri upotrebe; a prije spajanja s novim kondomom isprati vodom; može se skinuti.
- KIC prsten za širenje: može se upotrebljavati više puta; redovno čistite vodom.

Rizici i upozorenja

Individualnu prikladnost urinarnih kondoma od lateksa za tretiranje inkontinencije provjerite s ljekarom. Upute za opskrbu urinarnim kondomima treba dati kvalificirano osoblje za njegu. Proizvod može izazvati nadražaje kože/promjene na koži. Proizvod može izazvati alergijsku reakciju na lateks. Pregledajte kožu i ako uočite anomalije, proizvod nemojte više upotrebljavati i potražite savjet ljekara.

Preuski kondomi i nepropisno rukovanje sredstvima za učvršćivanje mogu izazvati nastanak žuljeva, a u vrlo rijetkim slučajevima (posebno u slučaju nedostatka osjeta) i suženja/nekreze. U tom slučaju odmah potražite ljekara. Obratite pažnju na napomene o odabiru veličine i uputstva za upotrebu sredstava za učvršćivanje.

Napomene o odabiru veličine KIC kondoma

Pravilan odabir veličine osigurava dobro nalijeganje i sprečava

puštanje i nastanak žuljeva. Za odabir veličine potrebno je izmjeriti opseg penisa otprilike na sredini tijela penisa. Ako se lijepljenje obavlja u stanju erekcije, mjerenje opsega obavlja se na ukrućenom penisu. Na mjernim trakama specifičnim za proizvod naveden je prečnik na osnovu mjerenja opsega.

Napomene o primjeni

Držite kondom palcem i kažiprstom, podignite otvor kondoma preko pločice spojnice i spojnicu centrirajte u sredini otvora (sl. 1). Pritisnite čahuru spojnice i fiksirajte/aretirajte je zakretanjem (sl. 2).

Provjeru spoja obavite povlačenjem kondoma i spojnice (sl. 3). Kondom zatim stavites prikladnim sredstvom za učvršćivanje i pritom se pridržavajte odgovarajućeg uputstva za upotrebu (npr. SAUER ljepljivo za odgo, SAUER samoljepljive trake). Za odvajanje kondoma od uvedenog crijeva vrećice za prihvatač urina otpustite spojnicu (sl. 4).

Zupce prstena za širenje uvedite u otvor kondoma (sl. 5).

Kondom širite zatvaranjem drške makaza, dok se drške ne dodirnu (sl. 6).

Kondom s prstenom za širenje pomaknite prema nazad tako, da potpuno oslobodite glavicu penisa (sl. 7).

Obavite dezinfekciju i kateterizaciju i pritom se pridržavajte uputstva za upotrebu odgovarajućeg katetera (sl. 8). Osušite spojna mjesta na spojnici i kondomu, kako biste osigurali siguran spoj. Zatim kondom s prstenom za širenje ponovo pomaknite naprijed (sl. 9).

Zatvorite prsten za širenje i skinite ga (sl. 10).

Prsten koji ostaje iza ljepljive površine može se izrezati ili potpuno odsjediti ili otkinuti zaobljenim makazama, ako vas brinu tragovi od pritiskanja ili ako se penis jako povlači, npr. pri mokrenju (sl. 11). Zbog opasnosti od povrede ne smiju se koristiti zašiljene makaze. Rez mora biti napravljen okrugao, da kondom ne pukne. Prilikom odsijecanja ili otkidanja istovremeno pritisnite kondom na ljepljivu površinu.

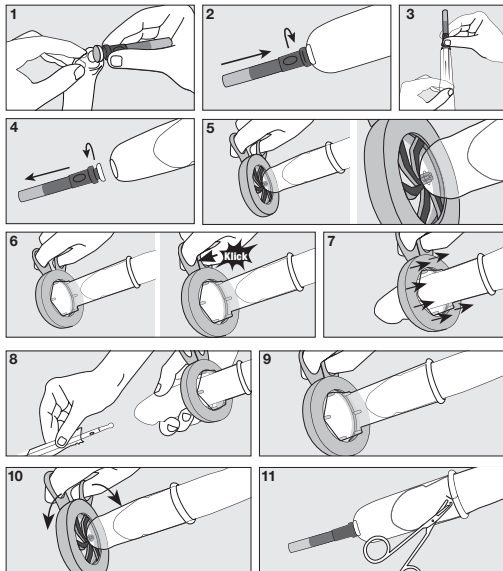
Ponovo priključite spojnicu, itd. (sl. 1, 2, 3, ...).





Upute za odlaganje

KIC kondom, KIC spojnicu i KIC prsten za širenje odložite s ostalim otpadom.

Povezivanje sa vrećicom za urin

Gurnite spojno crijevo KIC konektora na adapter vrećice i lagano ga pritisnite okolo. Kod vrećica bez adaptera proizučetak crijeva gurnite ravno u ulazno crijevo. Pazite da tampon zona i ulazno crijevo nisu uvijeni niti savijeni.



-  Kataloški broj
-  Čuvati na suhom mjestu
-  Broj komada
-  Držiti podalje od sunčeve svjetlosti


CH REP Ovlašteni predstavnik za Švicarsku

LOT Broj serije

 Slijedite uputstvo za upotrebu

CE IMD CE oznaka medicinskog proizvoda


 Upotrebljiv do (godina-mjesec-dan)

 Ne može se ponovo koristiti

PZN Farmaceutski centralni broj

DT Tarifa za lijekove (katalog lijekova britanske, NHS)

LPP Lista proizvoda i usluga

 Proizvođač

LATEX Latex

U slučaju pitanja ili problema, obratite se medicinskom stručnom osoblju ili našim savjetnicima za korisnike:
MANFRED SAUER GmbH · Neurott 7-15 · 74931 Lobbach · Germany · +49 6226 960100

Ako se pri upotrebi KIC sistema pojave ozbiljni problemi, potrebno ih je prijaviti proizvođaču i nadležnom organu u zemlji primjene.

Kompanija Manfred Sauer GmbH ne preuzima nikakvu odgovornost za štetu ili povrede koje mogu nastati zbog nepravilnog rukovanja suprotno ovim uputama za upotrebu ili neprimjenjivanja higijenskih smjernica i odgovarajućih standarda njege.

Систем КИС (кондоми КИС, прстен за проширување КИС, спојка КИС)

Намена и индикации

Кондомите КИС служат за дренажа на урина во уринарна кеса кај лица од машки пол со уринарна инконтиненција со резидуално формирање на урина која се третира со дополнителна редовна катетеризација (ISK/IFK). Се применува на здрава кожа. Системот КИС, кој се состои од кондоми КИС и догатоците спојка КИС и прстен за проширување КИС, овозможува ISK/IFK без вадење на кондомот и пенисот. Ова ја штити кожата и не мора да го менувате кондомот по секоја катетеризација.

Контраиндикација

Кондомите КИС не се погодни за алергии/нетолеранција на латекс или други материјали содржани во кондомот или во лепило/лепливата лента; оштетувања на кожата на пенисот (на пр. рани, егземе, модрунки); акутни кожни заболувања (на пр. микоза, бактериски кожни инфекции); изразена фимоза.

Важни упатства во врска со хигиената и времетраењето на носење

При употреба на производи за инконтиненција треба да се почитуваат мерките за хигиена издадени од страна на надлежниот државен орган. Се препорачува кондомот (лепливата лента, кесата) да се смени по 24 часа. Времетраењето на носење, во зависност од типот на кожата, може да биде и пократко од 24 часа.

Информации

- Името на производот и трговското име се наведени на етикетата.
- Достапни се варијантите *Оригинал* и *Екстра-тенк*.
- Спојка КИС: промена по три употреби; Исплакнете се вода пред да поврзете нов кондом; Вадалива.
- Прстен за проширување КИС: за еднократна употреба; редовно чистете го со вода.

Ризици и мерки на претпазливост

Консултирајте се со лекар за да дознаете дали латекс уринарните кондоми за лекување на инконтиненција се соодветни за вас. Упатство за користење на уринарниот кондом треба да ви даде квалификуван медицински персонал. Може да доведе до иритации/промени на кожата. Можна е алергиска реакција на латекс. Проверувајте ја кожата, при појава на абнормалности треба да се прекине користењето на производот и да се побара совет од лекар.

Претесни кондоми или неправилно ракување со прицврстувачите може да доведат до точки на притисок, а во многу ретки случаи (особено ако е изгубено чувството за болка) и до прикleshтување/некроза. Во овој случај треба

веднаш да контактирате со лекар. Следење ги информирајте за избор на големина и инструкциите за употреба на прицврстувачите.

Напомени за избор на големина на кондом КИС

Изборот на точна големина придонесува за добра поставеност и спречува протекувања и точки на притисок. Со цел да се направи избор за големината, обемот на пенисот треба да се измери приближно на средината на пенисот. Ако летепе при ерекција, се прави и мерење на обемот на пенисот во ерекција. Лентите за мерење кои се карактеристични за производот го покажуваат пречникот врз основа на мерењето на обемот.

Упатство за употреба

Држете го кондомот со палецот и показалецот, погодените го отворот на кондомот над плочата на спојката, порамнете ја спојката во центарот на отворот (слика 1). Притиснете на раковат на спојката и заклучете/заклучете се со вртење (слика 2).

Повлечете го кондомот и спојката за да проверите дека добро се поврзани (слика 3).

Потоа ставете го кондомот со соодветно средство за прилепување следејќи го упатството за употреба на тоа средство (на пример, лепило за кожа SAUER, лепливи ленти SAUER). За да ги одвоите кондомот и влезното црево во кесата за собирање урина, олабавете ја спојката (слика 4). Наместете ги запците на прстенот за проширување во отворот на кондомот (слика 5).

Проширете го кондомот со затворање на рачките за ножици додека не се допрат рачките (слика 6).

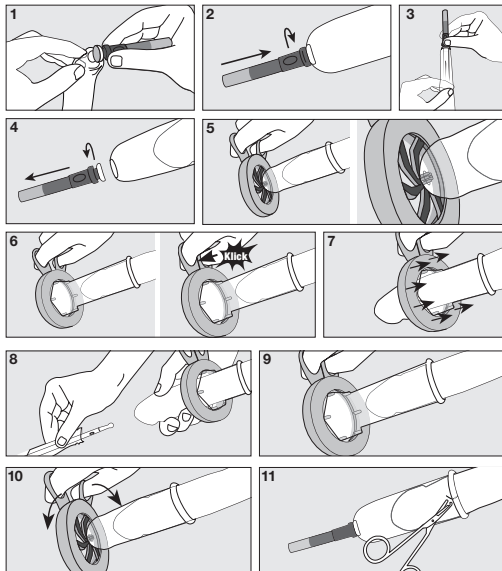
Наместете го кондомот со прстенот за проширување наопаку така што главата на пенисот е целосно откриена (слика 7).

Дезинфицирајте и катетеризирајте следејќи го упатството за употреба на катетерот (слика 8).

Исушете ги точките на поврзување на спојката и кондомот за да има сигурна врска. Потоа, повторно излизгајте го кондомот наопаку користејќи го прстенот што за проширување (слика 9).

Затворете и извадете го прстенот за проширување (слика 10).

Прстенот кој останува зад површината со лепило може да се пресече или целосно да се отстрани со забелена ножичка, односно може да се откине доколку стравувате од појава на модрунки или доколку пенисот се повлекува видно, на пр. при мокрење (слика 11). Со цел да се избегне повреда, не смеете да користите ножички со остар врв. Засекувањето треба да биде кружно за кондомот да не се искине. При отсекување



или откинување, истовремено притиснете го кондомот на лепливата површина. Повторно поврзете ја спојката итн. (Слика 1, 2, 3,...).

Упатство за исфрлање

Кондомот, спојката и прстенот за проширување KIC фрлете ги со домашниот отпаѓ.

Поврзување со кесата

Приклучното црево на KIC-конекторот приклучете го на адаптерот на кесата и малку притиснете одоколу.

Кај кеси без адаптер, приклучната цевка поврзете ја директно на влезното црево. Проверете заштитната зона и влезното црево да не се извртени или превиткани.

Ако имате какви било прашања или проблеми, контактирајте со обучени медицински лица или нашите советници за клиенти: MANFRED SAUER GmbH · Neurot 7-15 · 74931 Lobbach · Germany · +49 6226 960100

	Број на каталог
	Да се чува на суво место
	Количина
	Да не се изложува на сонце
	Овластен швајцарски претставник
	Број на шаржа
	Следете ги упатствата за употреба
	CE-ознака медицински производ
	Употребливо до (година-месец-ден)
	Не е наменето за повеќекратна употреба
	Фармацевтски број на регистрација
	Тарифа на лекови (NHS во Велика Британија)
	Список на производи и услуги
	Производител
	Латекс

Доколку при употребата на системот KIC дојде до појава на сериозни несакани дејства, за тоа треба да се известат производителот и надлежниот орган во државата во која престојува корисникот.

Manfred Sauer GmbH не презема одговорност за штети или повреди кои може да настанат како резултат на несоодветно ракување кое е спротивно на ова упатство за употреба или како резултат на неприменување на упатствата за хигиена и соодветните стандарди за нега.

شماره کالا



به صورت خشک نگهداری کنید



تعداد



دور از نور خورشید نگهداری کنید



مندوب سوئیسری مفوض



شماره سری ساخت



دستورالعمل استفاده را رعایت کنید



نشان CE محصول پزشکی



قابل استفاده تا (سال-ماه-روز)



قابل استفاده مجدد نیست



شماره ثبت دارویی



نرخ دارو (کاتالو NHS انگلستان)



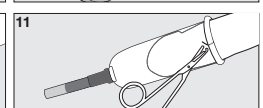
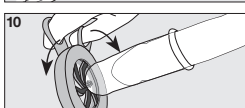
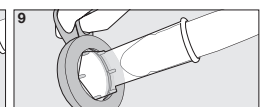
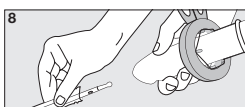
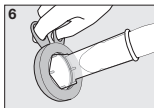
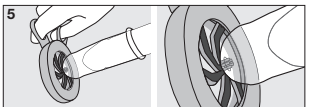
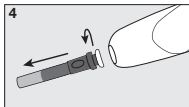
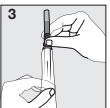
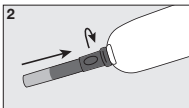
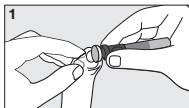
فهرست محصولات و خدمات



تولید کننده



لاتکس



بزرگی التواصل مع الطاقم الطبي المتخصص أو خدمة العملاء لدينا إذا كان لديك أسئلة أو مشاكل:

MANFRED SAUER GmbH • Neurtott 7-15 • 74931

Lobbach • Germany • +49 6226 960100

چنانچه در هنگام استفاده از سیستم KIC حوادث جدی رخ دهد، در آن صورت باید این حوادث به تولید کننده و اداره مربوطه کشوری که فرد استفاده کننده در آن اقامت دارد، اطلاع داده شود.

شرکت Manfred Sauer GmbH بابت خسارات یا صدماتی که ممکن است به دلیل استفاده نادرست برخلاف این دستورالعمل استفاده یا عدم به کارگیری دستورالعمل های بهداشتی ایجاد شوند، هیچ گونه مسئولیتی تقبل نمی کند.

گرد برش داد یا کاملاً با برش یا با کشیدن جدا کرد (تصویر 11). به دلیل خطر مصدومیت نباید از قیچی نوک تیز استفاده شود. برش باید به صورت گرد انجام شود تا کاندوم پاره نشود. هنگام جدا کردن با برش یا کشیدن، همزمان کاندوم را به سطح چسبنده فشار دهید. قطعه اتصال را دوباره وصل کنید و به همین ترتیب ادامه دهید. (تصویر 1، 2، 3...).

دستورالعمل دور انداختن

کاندوم، قطعه اتصال و حلقه قابل اتساع KIC را همراه با پسماند غیر قابل بازیافت دور بیندازید.

اتصال به کیسه

شیلنگ اتصال رابط KIC را روی قطعه اتصال کیسه بکشید و دور تا دور آن را اندکی فشار دهید. در کیسه های فاقد قطعه اتصال، لوله رابط را مستقیماً روی لوله ورودی بکشید. اطمینان حاصل کنید که ناحیه حائل و لوله ورودی بیچ نخورده یا تا نشده باشند.

سیستم KIC (کاندومهای KIC، حلقه قابل اتساع KIC، قطعه اتصال KIC)

کاربرد و موارد تجویز

استفاده از کاندومهای بسیار تنگ یا استفاده نادرست از لوازم اتصال ممکن است به ایجاد کبودی و حس کردن موارد بسیار نادر (به خصوص در صورت عدم وجود قابلیت حس کردن) همچنین به انقباضات و نکروز منجر شود. در این صورت فوراً با یک پزشک مراجعه کنید. به دستورالعملهای مربوط به انتخاب اندازه و راهنمای استفاده از لوازم اتصال توجه کنید.

دستورالعملهای مربوط به انتخاب اندازه کاندوم KIC

انتخاب اندازه صحیح موجب قرار گیری مطلوب کاندوم در جای خود میشود و از نشستی و کبودی جلوگیری میکند. برای انتخاب سایز باید دور آلت تناسلی حدوداً در وسط بنده آلت تناسلی اندازه گیری شود. در صورتی که کاندوم در حالت نعوظ چسبناده شود، اندازه گیری دور آلت نیز در حالت نعوظ صورت میگیرد. نوارهای اندازه گیری خاص محصول، قطر را با اندازه گیری دور آلت اعلام می کنند.

دستورالعملهای استفاده

کاندوم را با انگشت شست و سبابه خود نگره دارید، دهانه کاندوم را از روی صفحه قطعه اتصال بالا بکشید، قطعه اتصال را در مرکز دهانه تنظیم کنید (تصویر 1).

غلاف قطعه اتصال را فشار دهید و با چرخاندن محکم/فصل کنید (تصویر 2).

برای بررسی اتصال، کاندوم و قطعه اتصال را بکشید (تصویر 3). سپس کاندوم را با یک وسیله اتصال مناسب نصب کنید. در هنگام این کار به راهنمای استفاده مربوطه توجه کنید (به طور مثال چسب پوست SAUER، نوارچسبهای SAUER). برای جدا کردن اتصال بین کاندوم و شیلنگ ورودی کیسه جمع آوری انداز، قطعه اتصال را شل کنید (تصویر 4).

دندانهای حلقه قابل اتساع را به داخل دهانه کاندوم هدایت کنید (تصویر 5).

با بستن دستبهای قیچی، کاندوم را بکشید تا دستبهای یکدیگر را لمس کنند (تصویر 6).

کاندوم را با حلقه قابل اتساع آنگذر به عقب هدایت کنید که سر آلت کاملاً از کاندوم خارج شود (تصویر 7).

عمل ضد عفونی کردن و کاترئیزاسیون را انجام دهید، در هنگام این کار به راهنمای استفاده از کاترر مربوطه توجه کنید (تصویر 8).

برای حصول اطمینان از اتصال امین، نقاط اتصال در قطعه اتصال و کاندوم را خشک کنید. سپس با استفاده از حلقه قابل اتساع، مجدداً کاندوم را به جلو هدایت کنید (تصویر 9).

حلقه قابل اتساع را ببندید و بردارید (تصویر 10)

در صورتی که نگران ایجاد کبودی ها هستید یا در صورتی که آلت تناسلی به طور مثال هنگام انداز کردن به شدت به عقب کشیده می شود، حلقه باقیمانده در پشت سطح چسبنده را می توان با قیچی نوک

کاندومهای KIC اندازی برای انتقال انداز به خارج در یک کیسه جمع آوری انداز در افراد مذکر مبتلا به بیاختیاری انداز همراه با تشکیل انداز باقی مانده که با کاترئیزاسیون منظم تکمیلی (ISK/IFK) درمان میشود، کاربرد دارند. استفاده روی پوست سالم صورت می گیرد. سیستم KIC که از کاندومهای KIC و لوازم جانبی قطعه اتصال KIC و حلقه قابل اتساع KIC تشکیل شده است، امکان انجام ISK/IFK را بدون جدا کردن کاندوم از آلت تناسلی فراهم میکند. این کار از پوست محافظت نموده و نیاز به تعویض کاندوم پس از هر بار کاترئیزاسیون را مرتفع مینماید.

موارد عدم تجویز

کاندومهای KIC در موارد حساسیت/ناسازگاری نسبت به لاتکس یا سایر مواد موجود در کاندوم یا موجود در چسب/نوار چسب استفاده شده مناسب نیستند؛ آسیب های پوستی در آلت تناسلی مردان (به طور مثال زخم ها، آگزما، کبودی ها)؛ بیماری های پوستی حاد (به طور مثال بیماری قارچی، عفونت پوستی باکتریایی)؛ فیوزیز اشکار.

توصیه های مهم در مورد بهداشت و مدت استفاده

(جایگزین) بهداشت و مدت استفاده: در استفاده از محصولات کنترل انداز باید دستورالعمل های بهداشتی ادارات ایالتی مربوطه رعایت شوند. توصیه می شود که کاندوم (نوار چسب، کیسه) را پس از 24 ساعت تعویض کنید. مدت استفاده ممکن است بسته به نوع پوست حتی کمتر از 24 ساعت باشد.

اطلاعات

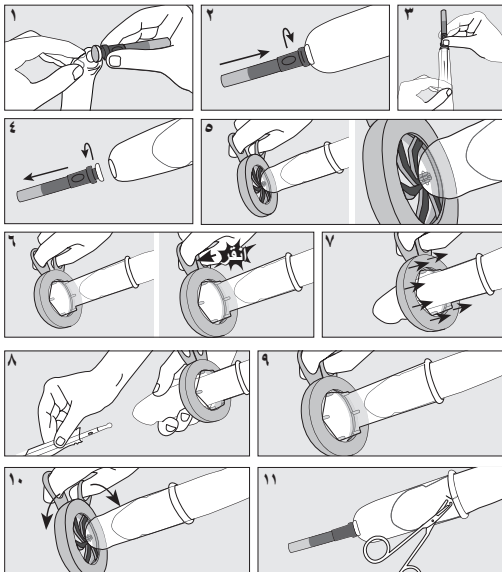
- نام محصول و نام تجاری را میتوان از روی برچسب مشاهده کرد.
- انواع اصل و فوقالعاده نازک موجود است.
- قطعه اتصال KIC: بعد از سه بار استفاده تعویض کنید. قبل از اتصال با کاندوم جدید با آب کاملاً بشویید؛ قابل جدا شدن
- حلقه قابل اتساع KIC: قابل استفاده برای چند بار؛ مرتبط با آب تمیز کنید.

خطرات و هشدارها

در مورد مناسب بودن کاندومهای انداز لاتکس برای فرد جهت درمان بیاختیاری با یک پزشک مشورت کنید. راهنمای جهت درمان به وسیله کاندومهای اندازی باید توسط متخصص پرستاری واجد شرایط انجام شود.

ممکن است موجب تحریکات/تغییرات پوستی شود. واکنش آلرژیک به لاتکس محتمل است. پوست را بررسی کنید، در صورت بروز موارد غیر عادی دیگر از این محصول استفاده نکنید و توصیه پزشک را جویا شوید.

رقم المنتج	
تُخفظ في مكان جاف	
عدد القطع	
تُخزّن بعيدًا عن ضوء الشمس	
مندوب سويسري مفوض	
رقم الشحنة	
تجب مراعاة إرشادات الاستخدام	
منتج طبي بعلامة الجودة الأوروبية	
الصلاحية حتى (يوم-شهر-عام)	
ليست مُخصّصة لإعادة الاستخدام	
الرقم الدوائي المركزي	
تعرفّة الأدوية (NHS)	
قائمة المنتجات و الخدمات	
الجهة المُصنّعة	
المستورد	
لاتكس	



يُرجى التواصل مع الطاقم الطبي المتخصص أو خدمة العملاء لدينا إذا كان لديك أسئلة أو مشاكل:

MANFRED SAUER GmbH · Neurott 7-15 · 74931 Lobbach · Germany · +49 6226 960100

في حال وقوع حوادث خطيرة عند استخدام نظام كيه أي سي (KIC)، يجب إبلاغ الجهة المُصنّعة والسلطة المختصة في البلد الذي يُقيم فيه المستخدم.

لا تتحمل شركة مانفريد زاور ش.ذ.م.م. (MANFRED SAUER GmbH) أية مسؤولية عن الأضرار أو الإصابات التي قد تنجم عن التعامل غير السليم مع أكياس البول بما يتعارض مع تعليمات الاستخدام هذه أو عن عدم الامتثال للتوجيهات والتعليمات الصحية.

إرشادات التخلّص من المنتج
تخلّص من قسطرة كيه أي سي (KIC) وقارئة كيه أي سي (KIC) وحلقة مبادعة كيه أي سي (KIC) مع بقية القمامة.
الوصل مع الكيس
لموصل KIC نحو مهبّ الكيس واضغط عليه قليلاً من جميع الاتجاهات. وفي حال الأكياس التي لا تحتوي على مهبّ، ادفع مكان وصل الخرطوم مباشرة في اتجاه خرطوم التفريغ. وتأكّد من أن المنطقة العازلة وخرطوم التفريغ ليسا ملفوفين أو ملتويين.

نظام كيه أي سي (قسطرات كيه أي سي، حلقة مبادعة كيه أي سي، قارنة كيه أي سي)

لوسائل التثبيت إلى نشوء قرحات ضغط و في حالات نادرة جداً (خاصة إذا كان هناك نقص في الإحساس) أيضاً تضيقاً/تنخُّرات. في هذه الحالة تجب استشارة طبيب على الفور. التزم بمراعاة الإرشادات الخاصة باختيار المقاس وتعليمات استخدام وسائل التثبيت.

إرشادات اختيار مقاس قسطرة كيه أي سي (KIC)

يُعنى الاختيار الصحيح للمقاس بتحقيق ثباتٍ جيد وبقى من التسريبات وقرحات الاصغاط. ويجب لاختيار الحجم قياس محيط القضيبي تقريباً في منتصف جسم القضيبي. في حال الصِّق عند الانتصاب، يُقاس كذلك محيط القضيبي المنتصب. تحدد أشرطة القياس الخاصة بالمنتج القطر بناءً على قياس المحيط.

إرشادات الاستخدام

تُبث القسطرة بواسطة إصبعي الإبهام والسبابة، ورافع فتحة القسطرة فوق قرقس القارنة، واضبط القارنة في منتصف الفتحة (الشكل ١). اذق قسطرة غلاف القارنة وأحكم التثبيت/الغلق من خلال التدوير (الشكل ٢). شد القسطرة و القارنة، كي تتأكد من الارتباط بينهما (الشكل ٣). ركب بعد ذلك القسطرة باستخدام وسيلة تثبيت مناسبة، وانتهه أثناء ذلك إلى مراعاة دليل الاستخدام المناسب (مثلاً لاصق زاور الجلدني، أشرطة زاور اللاصقة). حل القارنة لفصل القسطرة عن الخرطوم الواصل لكيس جميع البول (الشكل ٤)

. مرر سن حلقة المبادعة في فتحة القسطرة (الشكل ٥)
. وبيغ القسطرة من خلال غلق مقابض المقص إلى أن تتلامس المقابض (الشكل ٦). حرّك القسطرة باستخدام حلقة المبادعة إلى الوراء حتى الحد الأقصى، بحيث تتكشف الحشفة بالكامل (الشكل ٧)

. عمِّم و قسطر، و التزم بمراعاة دليل استخدام القسطرة المناسب (الشكل ٨)

. جفِّف مواضع الاتصال في القارنة والقسطرة كي تضمن ارتباطاً آمناً. أعد بعد ذلك تمرير القسطرة إلى الأمام بواسطة حلقة المبادعة (الشكل ٩).

أغلق حلقة المبادعة وأزلها (الشكل ١٠)

يمكن فتح الحلقة المتبقية خلف السطح اللاصق أو قطعها بالكامل أو تميزيقها بمقص مستدير الأطراف إذا كنت تتخشي تكوّن قرحات ضغط أو إذا تراجع القضيبي بشكلٍ حاد عند التبول، على سبيل المثال (الشكل ١١). ويجب عدم استخدام مقص حاد بسبب خطر حدوث إصابة. يجب عمل الشق بشكلٍ دائري حتى لا يتمزق القسطرة. عند القطع أو التمزيق اضبط في الوقت نفسه على السطح اللاصق للقسطرة.

أعد توصيل القارنة... الخ. (الشكل ١ و ٢ و ٣...).

الغرض من الاستخدام ودواعي الاستعمال

تعمل قسطرات كيه أي سي (KIC) على التصريف الخارجيّ للبول في كيس جميع البول للأشخاص الذكور المُصابين بسلس البول مع تكوّن بول متبقي، يُعالج من خلال قسطرة منظمّة إضافية (قسطرة ذاتية منقطعة (ISK) // قسطرة خارجية منقطعة (IFK)). ويجري الاستخدام على جلد سليم. يتبع نظام كيه أي سي (KIC)، المتكوّن من قسطرات كيه أي سي (KIC) وملحقها قارنة كيه أي سي (KIC) وحلقة مبادعة كيه أي سي (KIC)، القسطرة الذاتية المنقطعة/القسطرة الخارجية المنقطعة دون حل القسطرة عن القضيبي. وهذا من شأنه أن يحافظ على الجلد ويُوفّر معاناة تغيير القسطرة بعد كل عملية قسطرة.

موانع الاستعمال

قسطرات كيه أي سي (KIC) ليست مناسبة في حالات الحساسيات/عدم تحمّل اللاتكس أو المواد الأخرى الموجودة في القسطرة أو في اللاصق/الشريط اللاصق المُستخدم؛ اضطراب جلدية حول القضيبي (مثل الجروح والأكزيما وقرحة الضغط)؛ أمراض الجلد الحادة (مثل الفطار، عدوى الجلد البكتيرية)؛ تضيق واضح للفتحة.

إرشادات مهمة حول الصحة الشخصية ومدة الاستخدام

تجب مراعاة اللوائح الصحية لمطبات النولة المختصة عند التعامل مع منتجات البول. ويُوصى بتغيير القسطرة (الشريط اللاصق، والكيس) بعد ٢٤ ساعة. ويمكن أن تقل مدة الاستخدام عن ٢٤ ساعة حسب نوع البشرة.

معلومات

- يمكن معرفة اسم المنتج والاسم التجاري من الملصق.
- تتوفر في نوعين الأصلي وفاق الرقة
- قارنة كيه أي سي (KIC): تُستبدل بعد ثلاث مراتٍ من الاستخدام؛ تُشطف بالماء قبل التوصل مع قسطرة جديدة؛ قابلة للفلك.
- حلقة مبادعة كيه أي سي (KIC): قابلة للاستخدام عدة مرات؛ تُنظّف بالماء بانتظام.

المخاطر والإرشادات التحذيرية

استشر الطبيب لمعرفة ما إذا كانت قسطرات التبول الخارجيّ من اللاتكس مناسبة لعلاج الحالات الفردية من سلس البول. ويجب إجراء التوجيه للعلاج باستخدام قسطرات التبول الخارجيّ من خلال كادر ترميزي مؤهل.

يمكن أن تؤذي إلى حدوث تهيّجات/تغيّرات في الجلد. ويمكن أن تحدث نوبة حساسية ضد اللاتكس. تفحص الجلد حال حدوث أعراض ملفّنة للنظر واطلب مشورة طبية.

يمكن أن تؤذي القسطرات الضيقة جداً أو الاستعمال غير المناسب



MANFRED SAUER

2024-12.1 M

§15767



MANFRED SAUER GmbH

Neurott 7-15 · 74931 Lobbach · Germany

Tel. +49 6226 960 100 · info@manfred-sauer.de

www.manfred-sauer.com